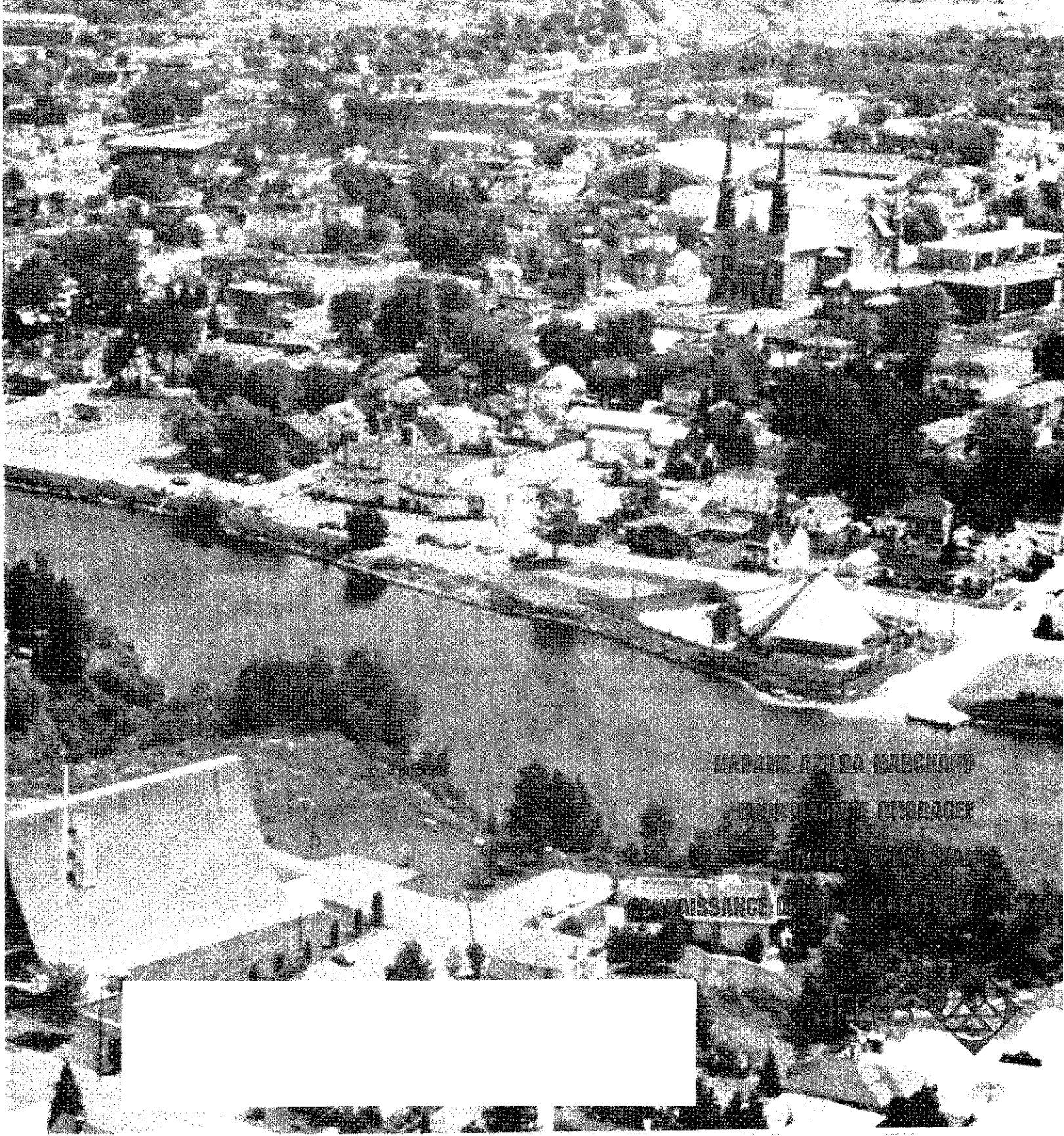


femmes d'ici

OCTOBRE 1997 • VOLUME 22 • NUMÉRO 2



MADAME AZULDA MARCKARD

CONTE D'UNE OMBRAGE

LE TEMPS DE LA MARIAGE

CONNAISSANCE D'



sommaire

Editorial

Marie-Ange Sylvestre 3

Billet

Louise Picard-Pilon 4

Un peu de tout

Thérèse Nadeau 4

Bouquins

Francine Ouellet et Marie-Ange Sylvestre 5

En vrac

L'équipe de rédaction 6

Action

Michelle Houle-Ouellet 7

Nouvelles

Lise Girard 18

Courrier

19

ÉLOGE DE MADAME AZILDA

MARCHAND 0
Pierre Martel

LE VISAGE COMME UN TRIPLEX --
Louise Dubuc 10

COURTEPOINTE OMBRAGÉE --
Pierrette Lavallée 12

REPORTAGE DU CONGRÈS
PROVINCIAL 14
Nicole Lachaine-Gingras

L'ASSURANCE-VIE 18
Louise Coulombe-Joly

IM.D.L.R.: Les articles publiés ici n'engagent que la responsabilité de leurs auteurs et ne reflètent pas nécessairement la pensée officielle de l'AFÉAS.

Si vous ou ans de vos compagnes ne recevez pas Femmes d'ici, communiquez immédiatement avec le Siège Social, en indiquant votre nom, votre adresse complète, le nom de votre cercle ainsi que votre numéro d'abonnement.

EQUIPE DE RÉDACTION

rédatrice en chef
Louise Picard-Pilon
rédatrices
Marie-Ange Sylvestre
Nicole Lachaine-Gingras
secrétaire-coordonnatrice
Huguette Dalpé

COLLABORATRICES

Thérèse Nadeau, Francine Ouellet, Michelle Houle-Ouellet, Lise Girard, Pierre Martel, Louise Dubuc, Pierrette Lavallée, Louise Coulombe-Joly,

Couverture

Vue aérienne de la Ville de Jonquières

Photos

Femmes d'ici

Illustrations

Louise Lippe-Chaudron

RESPONSABLE DU TIRAGE

Lise Gratton

SERVICE DES ABONNEMENTS

Marthe Tremblay

Abonnement

1 an (10 numéros) \$10,00

Dépôt légal

Bibliothèque nationale à Ottawa
Bibliothèque nationale du Québec
ISSN 0705-3851

Courier de deuxième classe

Enregistrement no 2771

Imprimé aux ateliers de
l'Imprimerie de la Rive Sud Ltée

publication de
**l'Association Féminine d'Éducation
et d'Action Sociale**

180 est, Dorchester, Suite 200

Montréal, Québec

H2X1N6

Tél.: 888-1813



La reproduction des articles, photos ou illustrations publiés dans la revue est autorisée à condition que la source soit mentionnée.

LES ÉLECTIONS MUNICIPALES

En novembre prochain, des élections se dérouleront dans plus de 1,000 municipalités du Québec et toucheront plus de 2 000 000 d'électeurs(rices). Le choix des dirigeants(es) municipaux(ales) équivaut aux choix des priorités locales, de la qualité de vie de son quartier, de l'orientation des destinées de sa ville. Une fois élus(es) ces dirigeants(es) voteront des lois, des règlements, des budgets.

Les élections municipales nous concernent. En campagne électorale, c'est le moment d'exprimer ses attentes en s'informant sur les programmes mis de l'avant par les candidats(es) en questionnant ces derniers(ères) sur leurs positions vis-à-vis les dossiers qui nous tiennent à cœur. C'est le temps aussi de s'impliquer. L'AFÉAS ne prend pas parti, ses membres le font.

(1) Pour vous aider à intervenir, consulter le "Spécial Élections" du dossier d'étude AFÉAS, décembre 1985.

MICHELLE HOULE OUELLET

L'AUTONOMIE... UN BEAU DEFI!



PAR MARIE ANGE SYLVESTRE*

Il est étrange, en ce siècle où l'on célèbre le culte de tout ce qui se meut par ses propres moyens: automobile, autorail, autopropulsé, autoclave, automoteur, automatique, etc., que l'autonomie représente un défi, si beau, soit-il.

L'autonomie se définit comme la liberté pour un pays de se gouverner par ses propres lois et pour un individu, de disposer librement de soi. À remarquer qu'un pléonasme: «liberté...librement» est même employé pour amplifier l'importance du terme.

Liberté...autonomie...comment? Quand? À quel prix? Par quels moyens? Dans la tête? Dans les faits?

La réalité quotidienne de 1987 tend à prouver que l'autonomie est surtout l'apanage des hommes parce qu'ils détiennent le pouvoir politique et le pouvoir économique devant lesquels le pouvoir domestique n'a qu'à s'incliner. Cependant, au-delà des apparences, les influences féminines ont souvent beaucoup de poids dans l'administration familiale.

Autrefois, au début de la colonie, au temps de Maria Chapdeleine ou de Séraphin Poudrier, il était courant de voir les femmes abdiquer devant leur mari et leurs enfants et passer leur vie à satisfaire les goûts et les besoins de ceux-ci en oubliant les leurs.

À cette époque, les époux proclamaient: «tout ce qui est à moi est à toi». Le mariage durait toute la vie assurant ainsi la sécurité matérielle.

Aujourd'hui, la situation et les besoins ont bien changé. L'éducation des enfants ne représente plus autant d'années et les femmes se retrouvent avec des heures libres beaucoup plus jeunes. Plusieurs parviennent alors à faire valoir leur point de vue et à négocier un partage des tâches soit pour retourner aux études, pour accéder au marché du travail, oeuvrer dans le bénévolat ou développer des talents inexploités. Elles accèdent ainsi à une certaine forme d'autonomie hélas souvent subordonnée au bon vouloir conjugal.

Par ailleurs, d'autres n'atteignent jamais ce stade et se croient obligées de «demander la permission» pour toute activité en dehors du foyer, même pour assister aux réunions de l'AFÉAS. Il ne faut pas oublier que sans moyen de transport et surtout sans argent, l'autonomie représente tout un défi.

L'évolution des mentalités et les acquis des mouvements féminins et féministes permettent d'envisager l'avenir avec optimisme. En particulier pour les jeunes filles qui ont la chance de poursuivre leurs études et qui ont maintenant accès à beaucoup plus de carrières.

Le beau défi de l'autonomie n'est pas qu'individuel, il est aussi collectif: l'AFÉAS, comme association, a toujours assuré son autonomie de fonctionnement et sa survie n'a jamais été tributaire d'hypothétiques subventions. Les montants reçus pour des projets spéciaux ou des sessions de formation n'ont représenté que des budgets d'appoint.

Depuis 20 ans, l'AFÉAS s'est impliquée dans tous les dossiers liés à la promotion féminine. Elle s'est ainsi acquise une crédibilité de plus en plus reconnue dans le grand public. Il est étrange de constater que, parallèlement, moins de Québécoises adhèrent à l'AFÉAS.

Pour relever ce défi collectif, pour garder nos membres et en recruter, il faut compter sur le sentiment de fierté et de solidarité de toutes les lectrices de cet éditorial. La période de recrutement bat son plein, chacune doit faire sienne, en l'adaptant, cette phrase prononcée par le président Kennedy lors de son allocution d'investiture: «Non pas chercher ce que l'AFÉAS peut faire pour moi, mais ce que je peux faire pour l'AFÉAS».

Et c'est là tout le défi... le beau défi! ^

*vice-présidente provinciale

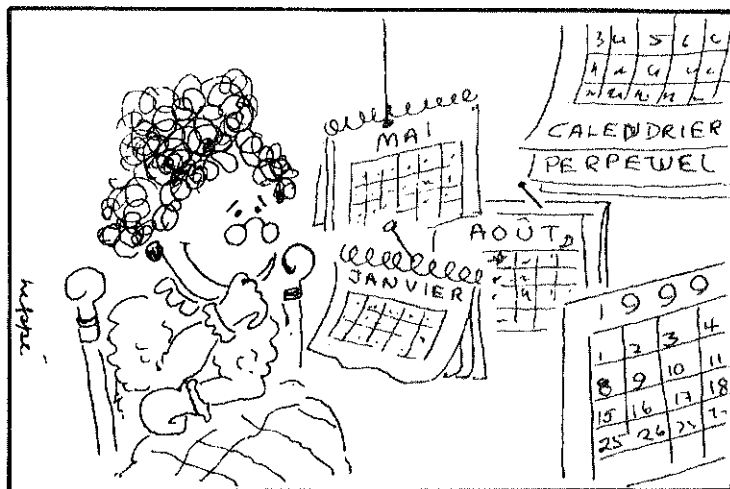
J'ATTENDRAI Par Louise Picard-Pilon

Quand j'étais jeune, une chanson populaire portait ce titre. C'était une complainte issue de temps de guerre, dont plusieurs se souviennent sûrement (du moins je l'espère!)

Depuis quelque temps, j'ai remarqué autour de moi, une attitude comparable à celle décrite dans cette chanson. Les gens ne se décident pas à agir, ils attendent. Ils attendent que le dollar monte ou que les taux d'intérêt baissent. Ils attendent de prendre leur retraite ou leurs vacances. Ils attendent de gagner à la loto ou de faire un héritage confortable. Ils attendent que la situation internationale se stabilise ou qu'un conflit éclate.

Ça me fait penser à ma cousine Alice, une bien bonne personne, mais la pauvre elle a attendu toute sa vie. Petite, elle attendait d'entrer à l'école, puis elle a attendu de passer du primaire au secondaire.

Elle a travaillé en attendant de se marier. Puis elle a tricoté en attendant son premier enfant. Quand elle n'a plus attendu d'enfants, elle a attendu qu'ils grandissent et qu'ils vieillissent.



À l'heure actuelle, elle attend qu'ils lui donnent des petits enfants. Et après, je me demande bien ce qu'il lui restera à attendre à part la mort.

Il me semble bien pourtant qu'il y a tellement de choses à faire durant notre courte vie que nous ne pouvons nous permettre de rester là à nous bercer tranquillement en attendant que les autres nous apporte ce que nous souhaitons. <S>

un petit tout

Par Thérèse Nadeau

QUE FAIRE DES CITROUILLES?

Décorative à l'Halloween, la citrouille se prête à de multiples préparations allant du potage jusqu'à la tarte. La citrouille est toujours succulente, mais c'est peut-être en confiture et en marmelade qu'elle est la plus savoureuse.

La citrouille récoltée dans sa pleine maturité se conserve dans un endroit frais et sec. Sa chair bien que fibreuse est délicieuse au goût, si on fait cuire à la vapeur, au four, au cuiseur à pression et même au four micro-ondes. Son écorce est dure et non comestible.

De plus, elle se congèle très facilement en cubes, simplement placés dans un sac à congélation.

Pourquoi se priver de cette excellente source de vitamines et de sels minéraux?

Voici une recette de potage à la citrouille qui sera accueillie avec joie par vos convives «frileux»:

POTAGE À LA CITROUILLE

- 25 ml 1/2c. à table! de beurre ou de margarine
- 125 ml 1/2 tassel d'oignon haché fin
- 500 ml 12 tasses/ de bouillon de poulet
- 375 ml 11 1/2 tassel de purée de citrouille, fraîche ou en boîte
- 250 ml 11 tassel de lait
- 3 ml 11/2 c. thé de sel
- 2 ou 3 gouttes de sauce Tabasco
- 0,5 ml 11/8 de c. à thé de muscade
- poivre blanc au goût
- 125 ml 11/2 tassel de crème claire
- 5 ml 11 c. thé de jus de citron

Faire fondre le beurre dans une casserole à feu vif, ajouter l'oignon et faire sauter. Incorporer le reste des ingrédients, sauf la crème et le jus de citron. Réduire en purée au travers d'un tamis ou au mélangeur, si désiré. Verser dans la casserole et amener à ébullition. Ajouter la crème et réchauffer. Retirer du feu. Ajouter le jus de citron et servir immédiatement. Servir dans la citrouille; décorer de croûtons.

TITI LA CITROUILLE

Cette recette de «Nina» a tout pour plaire, facile à préparer, délicieuse...

- 1 1/2 tasse de purée de citrouille
- 1 tasse de cassonade
- 3 oeufs légèrement battus
- 1 tasse de lait évaporé
- ~ 2 c. à table de mélasse
- 1/2 c. à thé de sel
- 1 c. à thé de gingembre
- ~ 2 c. à thé de cannelle
- 1 abaisse de pâte non cuite

Mélanger la citrouille, la cassonade, la mélasse, la cannelle et le gingembre. Ajouter les oeufs, le lait évaporé, mélanger doucement. Verser dans l'abaisse de pâte non cuite. Faites cuire au four à 425°F environ, 40 à 45 minutes. ^

Réf: «La citrouille... et ses délices méconnues», brochure disponible à Communications Québec.

Par Francine Oueilet

AU NOM DU PÈRE ET DU FILS

Cette fresque historique, traitée sous forme de saga, couvre la période de colonisation des Hautes-Laurentides. On y découvre le mépris des Blancs à l'égard de Gros-Ours, l'Algonquin, installé dans cette région avec sa fille Biche Pensive. On y découvre également le dévouement d'un jeune médecin, parti de Montréal pour soigner les colons et le désir de puissance d'un curé autoritaire.

Très souvent dur, atteignant de grandes intensités émotives, ce roman lève le voile sur la condition des femmes de l'époque, leur obligation d'être enceinte, année après année, leur peu de recours face à la violence et cette fatalité due à leur sexe qui, dès la naissance, les considère comme des êtres inférieurs.

Au nom du Père et du fils, c'est l'histoire d'un père (le médecin venu de Montréal) et de son fils illégitime et métis (le fils de Biche Pensive)

dans le contexte religieux très rigoureux de l'époque.

Franc/ne Oueilet, «Au nom du père et du fils», Éditions La Presse, 19,95\$

Par Marie-Ange Sylvestre

LES JUMENTS DE BLACK HILL

Étrange... deux jumeaux identiques qui vivent toute leur vie ensemble, rapprochés dans la même chambre, même dans le même lit, le lit de leur mère après son décès comme durant la période utérine; étrange... l'action qui se situe dans l'Angleterre contemporaine, recrée une atmosphère moyenâgeuse; étrange de voir évoluer une multitude de personnages pittoresques dans les dédales imprévisibles d'une vie rurale janséniste; étrange... les deux héros lèguent de leur vivant, à un neveu cupide et paresseux, une fortune amassée à force de privation; étrange...

Bruce Chatwin, «Les Jumeaux de Black Hill», France Loisirs, 1984.

LIVRES REÇUS

- Robert Davidson, «J'aime les violettes africaines», Éditions de l'Homme, 1986.
- «Cuisine du monde entier avec Weight Watchers basée sur le plan d'attaque plus», Les Éditions de l'Homme, 1987, 19,95\$
- Carhles A. Garfield, «Maxi-performance», Les Éditions de l'Homme, 1986, 228 p., 15,95\$.
- Patrice Dard, «Soupes: potages et veloutés», Les Éditions de l'Homme, 1986, 241 p., 14,95\$
- Martin Eylat, «Vous et votre petit rongeur», Les Éditions de l'Homme, 1986, 165 p., 10,95\$
- Me Paul-Emile Marchand, «La loi et vos droits», Les Éditions de l'Homme, 1987, 530 p.
- Roger Évan, «Le piano sans professeur». Les Éditions de l'Homme, 1987, 103p., 13,95\$



MOTS D'ENFANTS

Y a-t-il quelqu'un parmi vous qui ait ri, de ce rire mordant, à fendre l'âme, de cette petite phrase sortie de la bouche d'un enfant? Ce peut être le vôtre, celui d'une amie ou encore celui de la voisine. Allons, prenez un bout de papier et racontez nous cette anecdote enfantine qui vous a tellement fait rire!

Cette nouvelle chronique, «Mots d'enfants» paraîtra à tous les mois, à condition bien sûr, que nous ayons suffisamment de matériel pour la publier. Alors, n'hésitez plus et faites nous parvenir toutes les drôleries de vos enfants!

■ Une femme se promène avec sa fille de cinq ans tout près d'un lac. La petite a très chaud et demande à sa mère:

- Maman, est-ce que je peux me baigner dans le lac?
- Ce n'est pas possible ma chérie.
- Mais pourquoi, il fait tellement chaud!
- Parce que l'eau du lac est polluée.
- Ah? Est-ce que je pourrai me baigner lorsqu'il sera lue?

■ Un mère demande à son fils de trois ans de lui rendre un petit service:

- Pierrot, veux-tu aller chercher mon carnet blanc dans le tiroir?
- O.K....J'le trouve pas maman! Tu as dit dans le petit roir ou dans le grand roir?

PAR L'EQUIPE DE FEMMES D'ICI

LE PRIX IRMA-LEVASSEUR DECERNE POUR LA PREMIERE FOIS

Lors de la cérémonie de clôture de l'Expo-Sciences internationale, le 16 juillet dernier, la ministre déléguée à la Condition féminine, madame Monique Gagnon-Trembiay, a décerné pour la première fois le prix Irma-Levasseur. C'est une jeune Albertaine de 15 ans, Anita Luszczak, qui a reçu la bourse de 1 000\$ pour son projet d'expérimentation portant sur un générateur à pulsations.

La Ministre s'est réjouie du taux de participation féminine, soit 35% de l'ensemble des participantes, et a tenu à souligner l'excellente performance des filles qui, outre le prix Irma-Levasseur, ont remporté le 1er prix de l'Ordre des agronomes du Québec, le 1er prix de l'Ordre des chimistes du Québec, le 1er prix de l'Association pour la prévention de la contamination atmosphérique et une mention honorable de l'Institut national d'optique.

Rappelons que le prix Irma-Levasseur a été créé dans le but d'inciter les filles du secondaire et du collégial à s'intéresser davantage aux sciences et aux technologies.

Décerné annuellement, ce prix sera remis, à compter de 1988, lors de l'Expo-sciences pan-québécoise.

Source: Communiqué, Cabinet de la Ministre déléguée à la Condition féminine.

CONGRES ANNUEL DU CIAFT

C'est sous le thème «TRAVAIL EN 5 TEMPS» que se déroulera le 5e congrès annuel du Conseil d'Intervention pour l'accès des femmes au travail du Québec (CIAFT), les 12 et 13 novembre 1987, au Holiday Inn Richelieu, 505 rue Sherbrooke est, Montréal. Les 15 ateliers donneront aux congressistes l'occasion d'élargir leurs connaissances de la problématique Femmes et Travail.

Pour de plus amples informations, composez le (514) 844-0760 et demandez José Gauvreau.

SERVICE IE EI MILIEU SCOLAIRE

Le troisième colloque sur les services de garde en milieu scolaire du Québec se tiendra les 23, 24 et 25 octobre prochains à l'Université Laval de Québec.

Ce colloque s'articulera autour du thème *Le service de garde en milieu scolaire: un service à reconnaître et s'adressera principalement au personnel de service de garde, aux parents utilisateurs, aux intervenants du milieu scolaire. Le programme officiel du colloque est disponible auprès de:*

L'Association des Services de garde en milieu scolaire du Québec, 1600 rue Bourassa, Longueuil, Québec, J4J 3A4. Téléphone: (514) 468-3330, poste 276.

TRAITEMENT DES PLAINTES PAR LE CRTC

«Selon la loi sur la radiodiffusion canadienne, les radiodiffuseurs sont eux-mêmes entièrement responsables du contenu des émissions et de la publicité qu'ils diffusent. Ainsi, lorsque des plaintes spécifiques sont reçues au CRTC (Conseil de la radiodiffusion et des télécommunications canadiennes), ce dernier demande au titulaire de licence de répondre directement à l'auteur de la plainte et de faire parvenir une copie de cette réponse au Conseil. Lors du processus de renouvellement de la licence, cette correspondance est révisée et évaluée. Si certaines réponses ne sont pas satisfaisantes, le titulaire doit généralement en rendre compte en audience publique. Les modalités de renouvellement de licence sont ensuite établies par le Conseil en fonction du rendement du radiodiffuseur et principalement de la qualité et de l'équité du service offert au public».

Cet extrait d'une lettre reçue récemment par l'AFÉAS du président du CRTC, M. André Bureau, démontre à quel point il est important pour le public téléspectateur de manifester par écrit son insatisfaction devant certains contenus d'émissions ou de publicités, particulièrement en matière de pornographie et de violence.

La prochaine fois que nous serons indignées devant le contenu de certaines émissions, ne nous contentons pas d'en parler à notre voisine, plaignons-nous plutôt au CRTC.

LA 1ère PAROLE

Selon le palmarès paru dans le Bulletin du ministère des communications du Québec (Vol. 4, no 2) Droit de Parole vient en tête de liste avec 459 000 téléspectateurs. Suivent dans l'ordre: Avec un grand A (391 000), Passe-Partout (379000)...

Source: OCS Nouvelles, vol. 17, no 5.

PAR MICHELLE HOULE OUELLET

LES DECISIONS ADOPTEES AU CONGRES

Les jeux sont faits. Réunies à Jonquière en congrès provincial annuel, les déléguées de l'AFÉAS ont pris position sur de nombreux sujets: fiscalité, pornographie, communications, affaires sociales, actualité.

Ces journées de débat sont importantes. Elles illustrent le pouvoir des membres à l'AFÉAS. Grâce à Marie, Luce et Jacqueline, une proposition a d'abord été adoptée dans un cercle. Parce que ces femmes ont eu à cœur d'améliorer une situation, elles ont su expliquer leur point de vue et réussi à convaincre leurs compagnes de cercle du bien-fondé de leurs propos. Parce que le changement proposé dépassait l'autorité locale, leur résolution a été à nouveau discutée et votée lors du congrès de leur région puis, acheminée au congrès provincial. Au lendemain de ces assises, Marie, Luce et Jacqueline ne sont plus seules pour revendiquer un changement. Avec ses 30 000 membres, l'AFÉAS pourra prendre position sur ces questions.

II FISCALITE

Les études mensuelles sur ce sujet ont porté fruit. Progressivement, le sujet se démystifie et après débats en ateliers et en plénière, les propositions suivantes ont été adoptées:

- La reconnaissance du principe de l'individu dans le système fiscal.
- La transformation des exemptions d'impôts (personnelle, pour personne mariée, pour enfants à charge, pour frais de garde, etc...) par des crédits d'impôts uniformisés et remboursables s'il y a lieu à la personne concernée.
- La remise en vigueur et l'augmentation de l'exonération d'impôts pour tous les revenus gagnés par les enfants à charge de plus de 16 ans.
- L'abolition de l'imposition sur les allocations familiales provinciales et fédérales.
- L'abandon de la réclamation des allocations familiales provinciales quel que soit le revenu et le nombre d'enfants.
- L'abolition des impôts à payer pour les personnes dont les revenus se situent en deçà et au niveau du seuil de pauvreté.
- La préparation par l'AFÉAS d'un document réunissant nos positions sur la fiscalité.

LES PERSONNES

Les dossiers de la pornographie, du sexisme dans les médias, des agressions sexuelles ont suscité de nombreuses prises de position.

La pornographie

- L'amendement du projet de loi C-54 selon les positions de l'AFÉAS et sa mise en application le plus tôt possible.
- L'adoption par les villes et municipalités de règlements interdisant l'étalage de revues et objets pornographiques, régissant les spectacles dans les débits de boisson et l'affichage ainsi que les services offerts par les salons de massage et les boutiques érotiques.

- La catégorisation par le gouvernement des permis de bars avec danses et spectacles de façon explicite en deux catégories distinctes.
- La publicisation, par la Régie des Alcools du Québec, de la nature des demandes de permis concernant les danses et les spectacles; l'extension à 60 jours de la période de réaction suivant la parution d'une demande de permis et la reconnaissance de l'autorité des municipalités en sollicitant leur recommandation pour accorder un permis.

Le sexisme et les médias

- La présence de femmes oeuvrant dans des groupes qui ont développé une expertise en la matière pour siéger à l'Association canadienne des radiodiffuseurs en matière de stéréotypes sexistes.
- La diffusion par l'AFÉAS, aux régions et aux cercles, du formulaire élaboré par Évaluation Média.
- L'appui de l'AFÉAS au travail exécuté par le Bureau de l'image de la femme dans la programmation et des pressions pour que Radio-Canada lui accorde les ressources financières, humaines et techniques lui permettant d'accomplir efficacement sa tâche.

Les agressions sexuelles

- La surveillance par l'AFÉAS des sentences données dans les causes d'agression à caractère sexuel et la dénonciation des sentences jugées injustifiables.
- Une campagne de sensibilisation au phénomène du viol et aux autres agressions à caractère sexuel par le ministère de la Justice et la reconnaissance de traitements judiciaires équivalents pour ces causes comme pour les autres crimes contre la personne.
- Une légifération afin que toutes les personnes qui font subir la violence physique ou morale, l'inceste ou le viol soient traitées.
- Une augmentation de subventions pour chacune des maisons d'hébergement.

LES AFFAIRES SOCIALES

Peu de propositions de ce cahier ont pu être étudiées. Retenons cependant:

- Lors du *placement de personnes en perte d'autonomie*, que les membres de la famille soient consultés sur leur disponibilité à les garder, qu'ils puissent être rémunérés et reconnus comme famille d'accueil. Le Centre de Services Sociaux conserverait un droit de regard sur la qualité de vie des personnes placées.
- La reconnaissance de la *maladie vari-*

queuse, l'accès gratuit à 4 traitements par année excluant la première visite de consultation.

L'ACTUALITE

Plusieurs résolutions adoptées font suite à des situations conflictuelles qui ont eu cours durant l'année ou à des sujets d'étude.

- La *paix* nous préoccupe. Il a été proposé que l'AFÉAS appuie les mouvements de paix et qu'elle incite ses membres à poser des actions pour appuyer les groupes de femmes oeuvrant pour la paix. Nous désirons de plus que le gouvernement canadien augmente ses pressions de paix auprès des pays qui mettent l'accent sur l'armement nucléaire.
- Nous appuyons le gouvernement canadien qui a *rejeté la peine de mort*.
- Nous demandons aux gouvernements de légiférer pour l'identification uniforme des *aliments irradiés*.
- Pour améliorer la qualité de *services postaux*, nous demandons qu'il y ait aucune discrimination en milieu rural quant à la qualité du service, que la survie des bureaux de poste soit garantie dans les petites municipalités et que celles qui ont été affectées par les récentes coupures retrouvent le service dont elles bénéficiaient.
- Pour *valoriser la travailleuse au foyer*, l'AFÉAS devra établir un plan d'intervention qui permettrait de bannir, sur les formulaires, toutes les questions demandant "Travaillez-vous" pour lui préférer la formule "occupation".
- Nous demandons à la Commission des Normes du Travail de *reporter les jours congés fériés* à un autre jour ouvrable si ce jour congé férié coïncide avec un jour de repos pour l'employé.
- Que le titre de "*Maire*" soit utilisé pour désigner une femme qui occupe les fonctions de premier officier municipal de préférence à "*Mairesse*".
- Nous demandons que les *textes des polices d'assurance* soient plus explicites et précis et que les caractères utilisés soient plus lisibles.
- Que la transmission de toute scène de violence dans les sports soit éliminée par les médias d'information.

Ceci résume l'essentiel des recommandations adoptées en août sans compter les nombreux avis de motion et propositions concernant la régie interne.

Le travail accompli par les déléguées a été remarquable et faisait suite à celui réalisé par les membres dans les cercles. Nous passons à une autre étape, celle de les faire connaître et de les revendiquer. BONNE ANNÉE AFÉAS.<g>

ELOGE DE MADAME AZILDA MARCHAND

Femmes d'Ici est heureuse de présenter le texte qui a été présenté lors de la Collation des grades de l'Université de Sherbrooke, le samedi 13 juin 1987. À cette occasion, Madame Azilda Marchand recevait le titre de docteure en service social «honoris causa» pour sa contribution exceptionnelle à la promotion de la condition féminine.

PAR PIERRE MARTEL*



En dispensant l'enseignement et en poursuivant des travaux de recherche, l'Université assume son rôle fondamental de faire évoluer la société vers un mieux-être collectif. Elle n'est cependant pas la seule institution de la société à être pourvue d'une telle mission. Plusieurs organismes sociaux jouent un rôle analogue et complémentaire au nôtre. Sous la dynamique et riche personnalité de Madame Azilda Marchand, plusieurs institutions du Québec, particulièrement celles qui regroupent des femmes, de concert avec des établissements comme le nôtre, ont réussi à faire évoluer le Québec vers le monde moderne dans lequel il se trouve aujourd'hui.

Madame Marchand a suivi le modèle le plus répandu parmi les québécoises de notre génération et celle de nos aînées. Elle a poursuivi ses études primaires et secondaires chez les religieuses Ste-Anne de Lachine. Elle a obtenu ensuite un brevet d'enseignement de l'école normale Marier-Rivier

à St-Hyacinthe. Tout naturellement, elle est donc devenue enseignante dans les petites écoles de rang de sa région. Comme la très grande majorité des femmes de son époque, elle s'est mariée et a eu la charge d'une famille nombreuse, c'est-à-dire neuf enfants.

Sous ce scénario, conventionnel, se dissimule toutefois un engagement exceptionnel au service de l'éducation des femmes, et d'autant plus exceptionnel qu'il est issu des mouvements réputés très traditionnels. Madame Marchand a été

dès 1937, fondatrice et responsable de la Jeunesse agricole féminine du diocèse de St-Hyacinthe,

Dès 1950, membre de l'Union catholique des fermières puis membre de l'Union catholique des femmes rurales.

De 1961 à 1966, à partir de cette Union, présidente de la

Fédération du diocèse de St-Hyacinthe.

De 1963 à 1966, responsable du comité de coordination des principaux organismes féminins.

En 1966, Madame Marchand a été l'une des fondatrices de l'Association féminine d'éducation et d'action sociale, appelée AFÉAS, issue de ce dernier comité.

Et en 1970 à 1975 elle fut présidente provinciale de l'AFÉAS.

En 1967, elle fut nommée déléguée de l'AFÉAS au congrès de l'Union mondiale des organismes féminins catholiques à Rome et en 1975, déléguée également de l'AFÉAS et du Conseil du Statut de la femme, au Congrès international de Mexico pour l'année internationale de la femme. Elle fut proclamée cette année-là une des dix personnalités du Québec pour sa contribution exceptionnelle à la promotion féminine.

Ces titres et ces responsabilités manifestent clairement que Madame Marchand fut durant toutes ces années un chef de file pour des centaines de dirigeantes de l'AFÉAS et de leaders de groupes féminins à travers le Québec et même le Canada.

Madame Marchand a poursuivi plus avant encore son travail au niveau de la formation des femmes qui était, de fait, sa préoccupation fondamentale.

Elle a élaboré plusieurs cours de formation pour les femmes de l'AFÉAS. Elle a dispensé elle-même des cours de psychologie appliquée à l'éducation des jeunes et des cours de formation sociale pour les femmes. Ces derniers ont été repris par la suite par la Direction générale de l'éducation aux adultes.

Madame Marchand a joué un rôle incitatif important auprès des femmes pour les amener à participer à la vie «politique» et aux instances de pouvoir comme les commissions scolaires, les corporations municipales, les conseils d'administration, les coopératives, etc...

En 1974, Madame Marchand forme et réalise un vaste projet d'enquête sur la place et le rôle de la femme sur le marché du travail. À cette époque, les discussions sur le travail des femmes donnent encore lieu à des propos sévères sur le caractère illégitime de ce travail face au rôle sacré et naturel de la femme dans la famille. Elle a été l'une des premières militantes de l'AFÉAS à affirmer que cette discussion était sans fondement puisque toutes les femmes travaillent et qu'il est urgent surtout d'examiner les problèmes liés au travail effectif qu'elles font soit dans la famille soit dans l'entreprise. Bien avant les féministes d'aujourd'hui, elle a dénoncé le caractère invisible du travail des femmes. De

cette réflexion, allait naître en 1976, *l'Association des femmes collaboratrices* et en 1978, la publication du volume intitulé «*Pendant que les hommes travaillaient, les femmes elles...*»

Madame Marchand a été parmi celles qui ont travaillé avec le plus de vigueur et le plus d'efficacité la question de la reconnaissance des droits fondamentaux des femmes. Elle a réclamé, pour la femme collaboratrice, droit à une rémunération pour son travail et droit aux avantages sociaux statutaires que tous les hommes travailleurs retirent de leur travail. De 1974 à 1977, Madame Marchand a porté ce dossier en menant une vaste enquête et en publiant les résultats sous le titre «*La femme collaboratrice du mari dans une entreprise à but lucratif*».

La question était importante puisqu'elle regoignait plus de 125 000 femmes dans cette situation au Québec. Suite à ce rapport, des changements importants furent apportés dans les textes de loi du Québec.

Madame Marchand a écrit plusieurs autres textes, a prononcé de nombreuses conférences et est l'auteure, en particulier, d'un livre sur «*La petite histoire de l'Ange-Gardien*» Même si le sujet est d'intérêt plutôt local, l'ouvrage est remarquable car l'auteure y a manifesté un esprit vigoureux, un sens critique aiguisé et a su respecter toute l'authenticité des personnes et des événements décrits.

Son implication dans la société québécoise, au niveau de l'éducation des femmes et des adultes, a valu à Madame Marchand d'être invitée à participer à plusieurs organismes importants du Québec. De 1972 à 1980, elle a été membre du Conseil supérieur de l'éducation. Elle a été présidente de la Commission de l'enseignement collégial puis, de 1979 à 1985, membre de la Commission de l'enseignement universitaire de

ce même Conseil. Grâce à l'initiative et aux efforts de Madame Marchand, le Conseil supérieur de l'éducation a mené une étude importante sur le statut des étudiants adultes à l'Université, population qui, comme chacun le sait, est composée principalement de femmes.

De 1975 à 1980, elle a été membre également du Conseil du statut de la femme, responsable du comité d'éducation et membre du comité sur la famille de ce Conseil. Depuis 1982, elle est devenue membre du comité d'orientation des cégeps dans le milieu pour la fédération des cégeps. C'est donc avec une légitimité bien fondée que Madame Marchand s'est vu décerner en 1984 la médaille de («Affaire personne» et qu'elle fut décorée, en 1985, de l'ordre du Québec et du Canada.

Madame Marchand, vous avez été une des personnes qui ont travaillé le plus à changer le comportement des femmes (et peut-être aussi celui des hommes) et à créer une nouvelle conscience collective féminine au Québec. Vous avez dénoncé avec courage les injustices dont elles souffraient. Vous avez été une animatrice sociale remarquable et c'est avec raison que nous reconnaissons en vous aujourd'hui une pionnière de la promotion féminine au Québec.

En hommage de notre reconnaissance pour votre engagement social profond et pour votre contribution exceptionnelle à la promotion de la condition féminine québécoise, tant au niveau de l'éducation que de l'évolution des mentalités, je vous prie Monsieur le Recteur, de décerner à Madame Marchand le titre de docteure en service social «honoris causa» de l'Université de Sherbrooke.<§»

*Doyen de la Faculté des lettres et sciences humaines de l'Université de Sherbrooke.

LE VISAGE COMME UN TRIPLEX

Util Sii VISAGE

Avez-vous déjà lu un livre avec un miroir à vos côtés? Avez-vous interrompu votre lecture à toutes les 5 minutes pour vous diriger en toute hâte vers la salle de bains avec votre face-à-main (en barrant la porte), afin d'observer attentivement votre profil?... en vous tapant les cheveux sur la nuque et en retroussant votre frange avec des bobby-pins? C'est que vous n'avez pas encore eu l'occasion de lire "Visages et Caractères", de Louis Corman, qui nous livre tous les mystères de la morpho-psychologie.

Si vous voulez savoir à quoi jouent les morpho-psychologues, sachez que ce sont des gens très très sérieux qui étudient les formes du visage et savent ainsi tout de vous, ou presque. Depuis que je connais leurs secrets, j'ai envie de me cacher le visage avec un voile comme les Arabes, tellement celui-ci me paraît indiscret. Je tombe sur les nerfs de toute la famille: "Toi, tu es un dilaté tonique de type rétracté, et toi t'es du type concentré"... Pas comme la soupe Lipton, ben non, choque-toi pas"... Bref, ma vie a changé!

IE 11 TRIPLEX

Comme je l'expliquais plus haut, le visage est séparé, pour les besoins de la cause, en trois étages. Lorsqu'un étage prédomine sur les autres, cela signifie que cet aspect de la personnalité est plus développé. Si c'est la mâchoire qui est forte avec un cou large, cette personne en est une d'action, qui aime bien les plaisirs de la vie, chez qui les instincts sont très forts. Un visage tout en nez et en joues révèle un tempérament passionné; les rapports humains, les sentiments prennent beaucoup d'importance. Un personnage avec un grand front indique une bonne intelligence, mais à plusieurs conditions, dont la première est qu'il soit accompagné d'un regard vif.

L'idée courante veut qu'un vaste front révèle une grande intelligence; tout dépend du front! Est-il bombé, en étages, large ou étroit? Va-t-il de pair avec de grands yeux vifs, ouverts sur le monde? Où sont-ce des yeux de vache? Un grand front intelligent, s'il prédomine trop au détriment des deux autres étages du visage, appartient à un être privé des richesses de la vie instinctive-affective, sa pensée

Les amants s'embrassent sur la bouche; les frères et soeurs s'embrassent sur la joue; c'est sur le front que le parent donne un baiser à l'enfant qu'il vient de raisonner. Tout naturellement, nos baisers et p'tits béés, selon leur genre, vont se déposer là où ils doivent aller!

C'est du moins ce que soutiennent les spécialistes de l'étude du visage. Quelles que soient leurs tendances, ils s'entendent pour diviser le visage humain en trois étages. À chaque étage correspond un aspect de la personnalité. La bouche et la mâchoire représentent l'instinct, le nez, les joues et les pommettes sont la zone affective tandis que, noblesse oblige, le front et les yeux symbolisent l'intelligence.

PAR LOUISE DUBUC

n'a plus ses racines de vie, elle se dessèche comme une plante privée de sève.

HARMONIE, HARMONIE

Ce qui nous amène tout droit vers une notion importante en morpho-

des éléments fondamentaux de l'être humain.

Capital aussi est l'aspect tonique (pas le gin-tonic). Les contours, le modelé du visage sont-ils mous, relâchés d'effet de l'âge excepté)? Les commissures des lèvres sont-elles tombantes, les yeux aussi? Nous avons



Le portrait de la femme de gauche représente le type Dilaté; cadre du visage large, modelé rond, récepteurs nez bouche, yeux largement ouverts. À droite, une femme de type Rétracté; cadre étroit, modelé fait de creux et saillies, récepteurs en partie fermés.

psychologie: l'harmonie, l'équilibre du visage. Un ou deux étages ayant trop d'expansion au détriment d'un troisième n'est pas de bon augure, car la personne est alors coupée d'un

alors affaire à une personne "atone", manquant de tonus. Ce qui signifie que les traits de caractère décelés dans son visage sont affadés et manquent de nerfs. Par exemple, une per-

sonne dont le visage révèle un tempérament passionné ne l'est pas si les ailes du nez ne sont pas vibrantes, indice de vitalité.

"Chez beaucoup de personnes, les 3 étages s'équilibrent tant en hauteur qu'en largeur et en profondeur. Cela signifie que chez elles, l'instinct, le sentiment et la pensée sont un égal développement. Par exemple, l'attrait amoureux alliera chez elles le désir charnel, la tendresse ou la passion et les affinités spirituelles avec l'être aimé."(1)

LE EI PERPETUELLE EVOLUTION

On pense généralement que le visage, une fois la croissance terminée, garde la même apparence, la vieillesse y apportant des transformations mineures. C'est faux. Il est en perpétuelle évolution. Il arrive que le visage se transforme en peu de temps au point de devenir méconnaissable aux yeux des proches, ce qui peut être causé par la maladie ou par un choc émotif profond. Qui n'a pas connu une personne transfigurée de façon permanente par le bonheur ou le malheur?

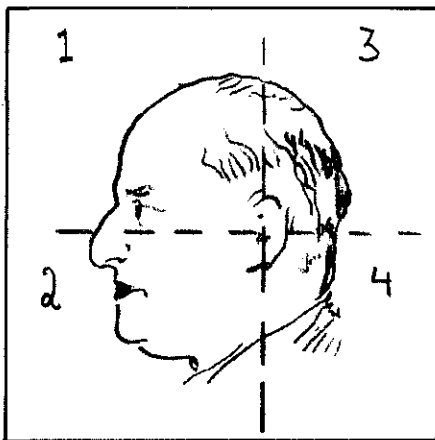
Il est de règle qu'en vieillissant le visage se rétracte, se recroqueville sur lui-même dans sa lutte pour la survie. Cependant, certains adultes parcourent le chemin inverse; leur visage, d'étroit et de fermé qu'il était, s'élargit et se dilate en vieillissant, ce qui indique que ces personnes ont trouvé leur voie, se sont épanouies.

INSTINCT D'EXPANSION ET OE COISEMIATION

Si vous avez bien lu le paragraphe précédent, vous y avez vu deux mots-clé dans le domaine de la morpho-psychologie. Deux mots en opposition: j'ai nommé "rétracté" et "dilaté". Un p'tit tour dans le dictionnaire pour bien s'entendre. Rétractation: acte par lequel certains organes se rétrécissent, s'enfoncent en présence de situations déterminées. Dilatation: action de se dilater, d'élargir, s'ouvrir, se gonfler.

Pour faire une image, pensez au beau bébé gras, tout rond, potelé, au petit nez retroussé toutes narines ouvertes, la bouche gourmande, les yeux à fleur de peau, le teint rosé; les bébés sont tous de type "Dilaté", qui signifie expansion, ouverture au monde. C'est naturel à cet âge, puisqu'ils découvrent la vie. Puis pensez à un vieillard, avec les yeux profondément enfoncés dans leurs orbites, abrités, les lèvres comme une fermeture-éclair, le teint cartonné, le visage tout en bosses, c'est le type même du "rétracté", qui se protège des agressions.

L'instinct "d'expansion" se voit par la dilatation, par laquelle l'être vivant, se nourrissant de tout ce que lui apporte le milieu extérieur, se développe, grandit en taille et en poids, élargit de plus en plus son espace vital et rayonne sa force autour de lui. L'instinct de conservation, à l'inverse, se voit par la rétraction, processus par lequel l'être vivant, quand il se trouve en situation de danger, rompt le contact avec un milieu menaçant, se replie sur lui-même et concentre sa force à l'intérieur afin de la réserver aux fonctions essentielles à la vie, ce



LA CROIX DE POL TI ET GARY

En traçant une croix centrée sur l'orifice de l'oreille, on obtient 4 segments: 1- front: activité cérébrale 2-mâchoire: activité physique 3-crâne: réceptivité imaginative 4- nuque: réceptivité instinctive.

Généralement, un adulte a les 2/3 de la tête dans la partie avant. Un enfant à la partie arrière plus développée car la réceptivité est très grande chez lui. Une personne dont une partie domine a le trait de caractère correspondant qui domine.

qui lui permet de subsister. Ce n'est pas un amoindrissement de la vitalité, mais un processus très actif, qui va de pair avec une hypersensibilité, qui, percevant les moindres variations du milieu extérieur, suspend les échanges.

Il est extrêmement rare de rencontrer des personnes qui sont uniquement d'un type ou l'autre. C'est uniquement une tendance "vers" un de ces types.

LES DILATES

Les personnes correspondant fortement à ce type se caractérisent par un corps massif, large et épais, tout en rondeur. L'ossature est épaisse ainsi que la musculature, encore qu'un certain embonpoint est toujours présent. Le modelé du visage est large, rond, ovale ou en rectangle à angles arrondis. Il est fait de vastes courbes, les angles sont estompés. La bouche est grande aux lèvres épaisses, le nez large et court, les yeux sont globuleux à fleur de tête. C'est un "visage ouvert". La peau et les poNs sont clairs, doux au toucher.

Elles ont une sensibilité très tolérante, mais elles ne sont pas des personnes très sensibles. Elles ont l'esprit ouvert, ce qui conditionne une adaptation facile. Elles obéissent à toutes leurs impulsions. Gourmandes et sensuelles, avides de contacts et d'échanges, elles sont également avides de biens matériels. Accueillantes, cordiales, généreuses, faciles à vivre, elles ne supportent pas la solitude. Elles assimilent facilement tout ce qui est de connaissance immédiate: les faits, noms, chiffres, choses concrètes. Bien adaptées au monde où elles vivent, elles sont dociles aux coutumes et aux modes. Ce sont des êtres d'extérieur et de traditions, et leur être intérieur est peu épanoui.

LE TYPE RETRACTE

Le visage est étroit. Son modelé est plus irrégulier que chez le dilaté. Il y a des creux et des bosses et les deux côtés du visage présentent des différences. Le nez, les yeux, la bouche ne sont pas étalés; ils sont étroits et leur ouverture est réduite. Ils s'enfoncent dans le visage, derrière les surfaces osseuses qui les encadrent et les abritent. L'expression du visage est sérieuse, tendue, voire crispée. C'est un visage "fermé".

La force du rétracté reflue vers l'intérieur. C'est un introverti. Elle se concentre dans l'organisme. Alors que le dilaté est un être d'ouverture, le type rétracté est sélectif. Il lui faut des conditions privilégiées, sinon il rompt le contact et rentre dans son monde intérieur. C'est une personne plus complexe que le dilaté. Dans le milieu où elle se sent bien, elle s'adapte bien, exprime librement ses sentiments et ses pensées; elle s'extravertit. Ces personnes n'ont que des amis de choix et sont difficiles, en amour comme en amitié. Elles ont un peu "mauvais caractère". Leur intérêt pour le savoir est sélectif; elles se limitent à certains domaines, mais approfondissent vraiment ce qu'elles apprennent. L'intuition n'est pas leur fort. Elles réfléchissent, raisonnent et font des spécialistes. Leur vie intérieure est riche et profonde.

Votre entourage est-il composé de personnes à dominante dilatée ou rétractée? Faites-leur faire un petit test en les mettant en colère: une personne de type dilaté sera toute rouge, volubile, avec forces gestes. Celle chez qui le type rétracté domine pâlera, pincera les lèvres et ne dira pas un mot... Puis courez vous enfermer dans la salle de bain pour laisser passer l'orage!>

(1) Louis Corman, «Visages et caractères». Presses Universitaires de France, 1985.

COURTEPOINTE OMBRAGEE

DESCRIPTION DU COUSSIN

Le fond du coussin est blanc, les fleurs et le frison sont d'un rosé assez prononcé et les feuilles, vert irlandais. Les piqûres sont en fil blanc (Koban).

Matériaux:

- 2 carrés de tissu, coton polyester, 16 pouces de côté chacun.
- 1 carré de voile de même dimension. Le voile peut être du plein jour, de l'organdi, du tulle ou autre tissu léger transparent.
- des retailles de tissu de couleurs vives pour les appliqués. Ceci est nécessaire pour conserver l'éclat des contrastes, car il ne faut pas oublier que le voile pâlit passablement les couleurs.
- un morceau de tissu de 18 pouces x 16 pouces pour le dos du coussin.
- une lisière de 82 pouces de longueur x 5 pouces de largeur pour le frison. Le frison sera de même teinte que les appliqués de fleurs ou de même tissu que le reste du coussin.
- un fermoir à glissière pour le dos du coussin; ce qui permettra de laver la housse sans problème.
- de la dentelle de coton en quantité suffisante pour réaliser une fronce assez fournie, (facultatif).
- un carré d'ouate à courtepoinde de 16 pouces de côté.
- fil à bâtir et fil de couleur assortie ou contrastante à celle des appliqués pour le piquage, qualité Koban à boutonnière ou fil à broder.
- un bâton de colle à tissu ou tout autre colle destinée à cet usage.
- du carton pour les patrons d'appliqués.
- une bourrure achetée dans le commerce ou faite par vous-même.

Outils

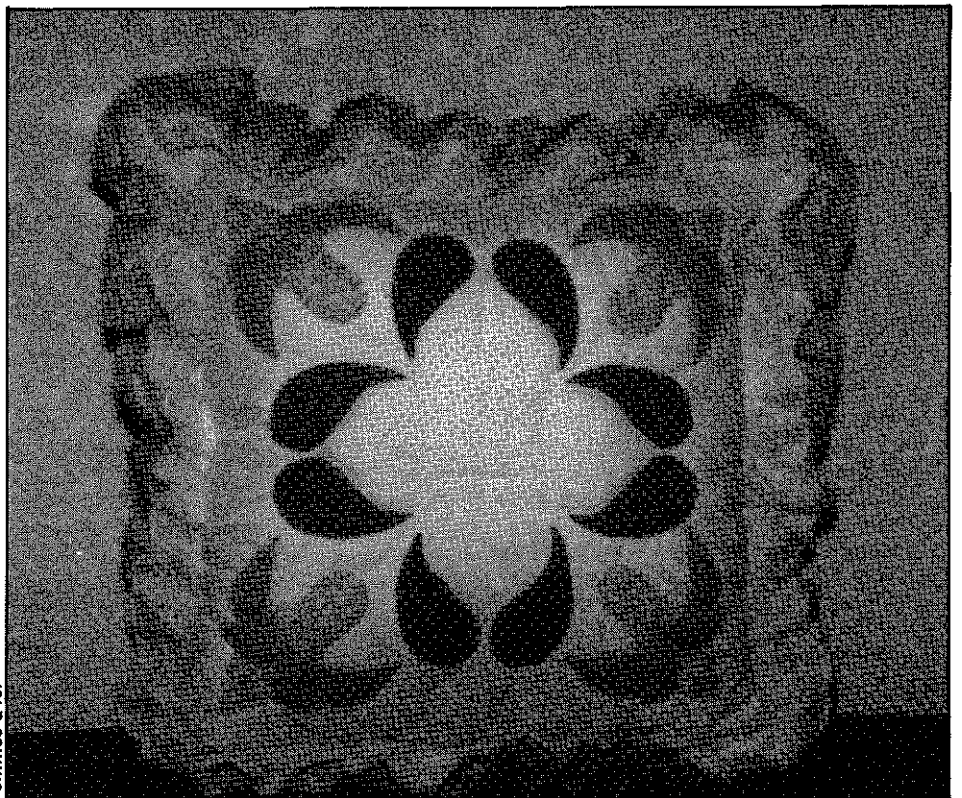
- une paire de ciseaux bien aiguisés.
- des épingles droites; des aiguilles, dont une aiguille 111, 8, ou 9, mi-longue, laquelle vous permettra d'exécuter des points fins et rapprochés.

On l'appelle courtepoinde ombragée, courtepoinde illusion. On pourrait l'appeler courtepoinde voilée.

Cette façon moderne de travailler les appliqués marie deux techniques: la couture et le collage. Elle ne requiert que peu d'équipement et les possibilités de réaliser de petites merveilles, à peu de frais, sont à l'infini.

Pour vous initier à la technique de la courtepoinde ombragée, nous vous guiderons dans la fabrication du coussin photographié sur cette page. Les mêmes principes s'appliqueront pour tout autre projet de votre choix; seuls les matériaux employés et la marche à suivre pour finaliser le travail pourront varier.

PAR PIERRETTE LAVALLEE



- un dé, une règle, un crayon et un tambour à broderie,
- un couteau de cartonnier (cutter) pour découper les gabarits des appliqués.

PATRONS ET GABARTIS

- Sur un carré de papier fort, calque sur kraft épais, de 16 pouces de côté, dessinez avec précision le patron entier, grandeur réelle. (Utilisez un stylo feutre noir à pointe moyenne). Ce patron sert à reporter le dessin sur le tissu. Il sert aussi de guide pour dessiner les gabarits dont vous aurez besoin pour tailler les appliqués.
- Calquez sur du carton les diverses pièces à appliquer. Employez un papier carbone pour ce travail.
- Découpez soigneusement les gabarits à l'aide d'un couteau de cartonnier.

TRACE ET COUPE

- Reportez le patron sur le tissu de fond en utilisant une ou l'autre des méthodes suivantes:
 - a) Placez votre patron sur la table avec le tissu par-dessus. Tracez le patron à l'aide d'un crayon volatilisant ou lavable (*), ou un crayon de plomb à mine dure (4H).
 - b) Si vous possédez une table à rallonge amovible, placez votre projet à calquer sur une vitre. Enlevez le panneau du centre de la table. Placez une lampe vis-à-vis l'espace libre et posez la vitre au-dessus de la lampe en l'appuyant sur les côtés de la table.
- Disposez les morceaux de patron (carton) sur l'envers des tissus d'application, en ayant soin que leur plus grand côté soit dans le droit fil du tissu.
- Tracez avec un crayon demi-dur (HB ou H) les pièces sur le tissu, prenant soin de serrer la pointe bien taillée du crayon contre le bord des gabarits.

H le tracé du crayon volatilisant disparaît dans les 24 à 48 heures et celui du "lavable" disparaît au lavage ou à l'aide d'un chiffon légèrement mouillé. Ils viennent en diverses couleurs et sont vendus dans les magasins d'artisanat ou comptoirs d'articles de couture.

ciseaux. Les appliqués étant posés à bords francs, c'est-à-dire à bords non repliés, il est important de les manipuler délicatement pour éviter d'effiler le tissu.

Si par malchance, le tissu venait à s'effiloche, remplacez les fils dans la bonne direction avec une aiguille.

Pour remédier à cet ennui, on peut employer "FRAY CHECK" de Dritz, U.S.A. Cependant, ce produit utile, mais non indispensable, n'est pas disponible partout.

LES APPLIQUES

« Encollez un appliqué à la fois et posez sur le tissu de fond à l'endroit indiqué sur le patron. Attention de ne pas utiliser trop de colle; ce qui aurait pour effet de faire gondoler l'appliqué et de créer des dépôts de colle nuisibles au moment du piquage.

« Quand tous les appliqués sont en place, couvrez avec le voile et faufilez au tissu de fond en exécutant un double x dans le centre. Évitez de piquer dans les appliqués. Faufilez le tour du carré.

« Avec le fil à piquer et une aiguille fine et 4e moyenne longueur, fixez l'appliqué au tissu de fond en effectuant tout autour de petits points - 9 à 11 au pouce - à un huitième de pouce du bord. Notez bien que les points de piquage traversent le voile, l'appliqué et le tissu de fond.

MONTAGE DU DESSUS

Une fois les appliqués et le voilage fixés solidement au tissu de fond, il reste à matelasser le dessus du coussin.

Méthode: posez à plat sur la table: 1. la doublure; 2. le carré d'ouate (Kodel); 3. le dessus du coussin. Faufilez ces trois épaisseurs ensemble, comme vous l'avez fait pour le voile et le tissu de fond.

Avec le fil à piquer et la petite aiguille, cette fois, à un huitième de pouce à l'extérieur de l'appliqué, faites une seconde série de petits points en cousant à travers toutes les épaisseurs. Piquer les tiges des fleurs et des feuilles et le quadrillé du centre du motif.

FRISON

- ⁸ Formez un cercle avec la bande de tissu en plaçant les extrémités

l'une sur l'autre, endroit sur endroit. Fermez par une couture à un quart de pouce du bord. Pressez pour ouvrir la couture.

- ⁹ Pliez le cercle en deux sur la longueur, ce qui vous donnera un frison de deux pouces et demi de largeur. Plissez aux dimensions du dessus du coussin.

« Épinglez le frison sur le dessus du coussin, partie pliée vers l'intérieur. Pour ne pas que le frison soit encombrant ou qu'il se déplace en cousant, stabilisez-le avec un ruban gommé posé à plat sur le tissu, près du bord intérieur, ou passez un faufil.

- ⁸ Cousez, à la machine ou à la main, à un quart de pouce du bord, tout autour du carré pour relier le frison au dessus du coussin.

» Pour enjoliver le coussin, vous pouvez ajouter une dentelle plissée que vous poserez en même temps que le frison entre celui-ci et le dessus du coussin.

FINITION DU COUSSIN

Dos: divisez le morceau de 16 x 18 pouces en deux parties, comme suit:
1er morceau: 4 pouces x 16 pouces.
2e morceau: 14 x 16 pouces.

- Pressez un ourlet de un quart de pouce sur un côté du petit morceau, (dans le sens de la longueur) et cousez sur le fermail. Procédez de même pour le grand morceau, mais en repliant le tissu de 1 pouce. Posez sur le fermail de façon à le cacher et à réaliser un carré parfait de 16 pouces de côté.

- Cousez le dos et le devant ensemble, sur leurs envers. Retournez l'ouvrage sur son endroit. Libérez le frison.
- Bourrez avec une forme de coussin un pouce plus grande que la housse que vous venez d'achever.

EITKIIB

Vous pourrez laver la housse du coussin, à la main, sans risquer de la ruiner ou de la voir rétrécir, si vous prenez soin de laver les tissus avant de les utiliser. ^

Crédits: Margaret Lettler et Colette Gagnon de Sherbrooke.

Références: Shadow Appliqué - Yvonne L'Amico, Gick Publishing Co. Shedding Light on Shadow - Donna O'Brien, Pat Porter et Mary Jane Gardner, Home Arts.

NOS GRANDES RETROUVAILLES

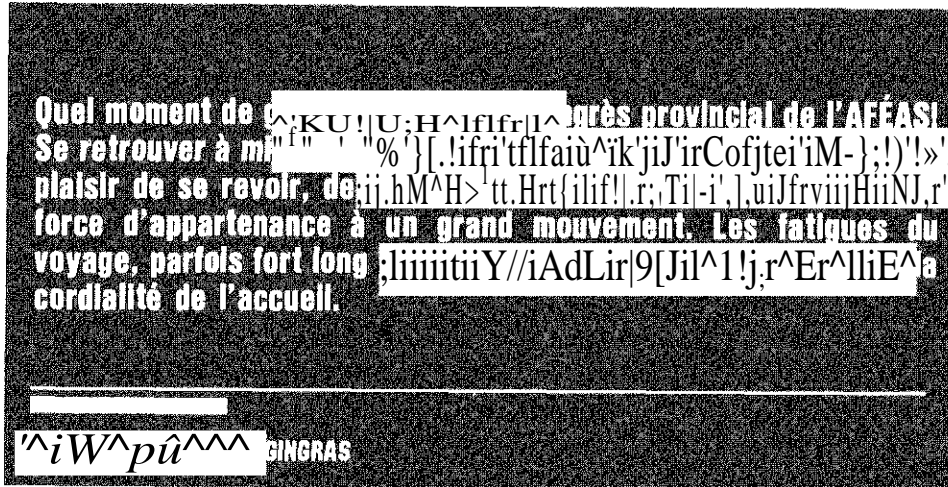
QUALITE D'ACCUEIL

Quel que soit le lieu où se tient le congrès annuel, la région hôte multiplie les efforts d'hospitalité. Il y a toutefois au Saguenay-Lac St-Jean une cordialité spécialement chaleureuse. L'accueil du Saguenay-Lac St-Jean c'est le sourire et l'amitié des hôtes AFÉAS, c'est la gentillesse du personnel de la cafétéria qui vous offre, avec le sourire, «un bon petit dessert aux bleuets», c'est l'intérêt et l'amabilité des représentants de la Ville de Jonquière qui assistent à toutes les phases de nos délibérations. Un congrès au Saguenay, c'est super!

SEANCE D'OUVERTURE

À la fois bilan et prospective, la séance d'ouverture de l'assemblée annuelle a permis de faire le point sur les réalisations de l'année écoulée et de regarder lucidement celle qui débute.

Dans le rapport qu'elle soumettait aux membres, Louise Coulombe-Joly, présidente, a souligné les réalisations dont elle et les membres de son conseil exécutif sont particulièrement fiers: amélioration des relations entre



Le Roussillon Saguenay

Quel moment de retrouvailles après provincial de l'AFÉAS! Se retrouver à Montréal, un plaisir de se revoir, de force d'appartenance à un grand mouvement. Les fatigues du voyage, parfois fort long, cordialité de l'accueil.

^iW^pû^^^ GINGRAS

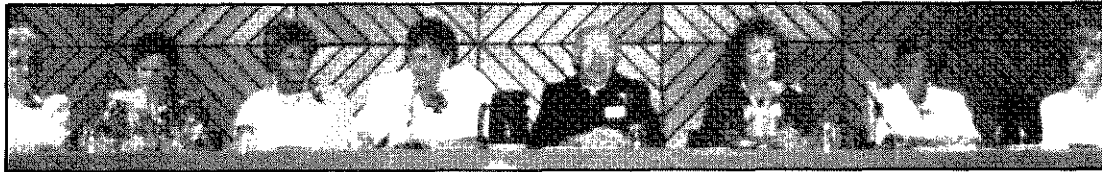


Femmes d'ici

les divers paliers de l'AFÉAS, approche positive dans tous nos dossiers, présence ferme et tenace aux plans politique et social. Une ombre au tableau, malheureusement:



Femmes d'ici



Femmes d'ici

treprises par la maison de communications Conceptum pour l'étude et l'analyse du membership AFÉAS et l'élaboration d'une stratégie de redressement. Les grands axes de cette étude seront d'ailleurs analysés en profondeur dans un numéro ultérieur de *Femmes d'ici*.

C'est ensuite l'un des vrais bons moments du congrès: autour d'un café, dans les chambres, dans le hall de l'hôtel, on se retrouve en petits groupes et on cause, on cause... C'est l'amitié retrouvée, l'AFÉAS réinventée.

l'érosion de nos effectifs dont les effets négatifs commencent à se manifester, surtout au plan des finances de l'association.

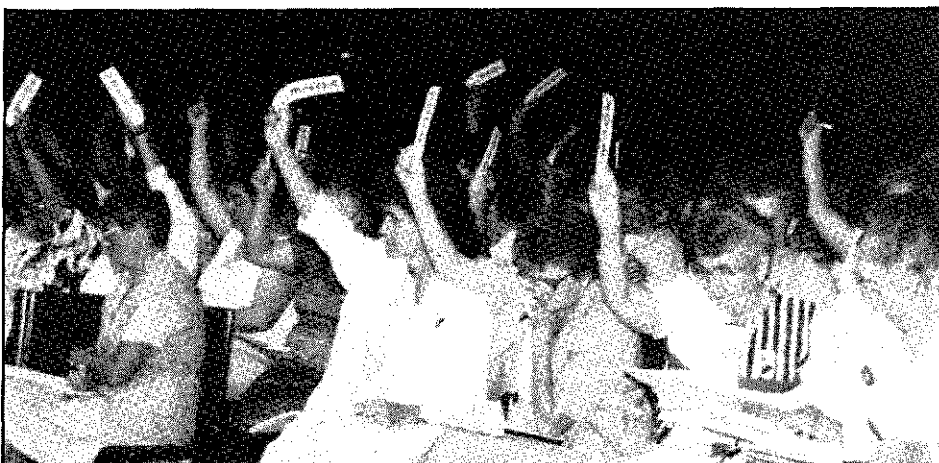
Au cours de cette première séance, les déléguées ont eu à adopter les états financiers et à voter les prévisions budgétaires pour 1987-1988. Ces prévisions prennent en compte, inévitablement, les coupures qu'occasionné la baisse du membership. Pour nos administratrices, le défi à relever est de taille: la qualité des services aux membres avec des revenus diminués.

En fin de soirée, la secrétaire générale, Lise Girard, a fait rapport aux membres des démarches en-



Femmes d'ici

Dé gauche à droite: Jeanne Blackburn, députée, Diane Grenier, représentante du CSF et Lucette Potvin-Lessard.



Femmes d'ici

LIS ATELIERS

Dès 9:00 heures, le 18 août, débutait l'étude par toutes les congressistes des résolutions colligées dans le cahier de congrès. Dans les neuf ateliers habilement animés, les congressistes ont discuté et échangé avec vigueur pendant près de trois heures.

Fait inusité, les deux ateliers traitant de régie interne (avis de motions, règlements) ont fait salle comble. Preuve que les congressistes portent un vif intérêt à leur vie associative. ¶

LES PLENIERES

À 14:00 heures, après l'adoption des rapports de comités, madame Jeanine Bouvet nous a fait revivre les moments vécus lors de son voyage en Angleterre comme déléguée de l'AFÉAS au congrès mondial de l'UMOFC. Puis, sous le signe de l'efficacité et de l'écoute attentive et intensive, les 141 déléguées ont entrepris l'étude des 70 propositions venues des treize régions du Québec. Notons que 43 furent adoptées, 14 rejetées et seulement 13 n'ont pu être étudiées faute de temps ou parce que devenues caduques. (Pour plus d'information concernant les propositions adoptées, voir la chronique Action, à la page 7).

Règlements et règle interne

Au plan de notre association, notons qu'une hausse de cotisation a été adoptée pour 88-89, que l'aide aux petites régions éloignées est repartagée, que l'AFÉAS peut ENFIN procéder à l'achat de sa maison et que le nom *Arts et culture* est pleinement justifié.

La question de l'incorporation a franchi une étape importante: les cercles et les régions pourront s'incorporer tout en respectant les modalités prévues et votées, ce qui garantit la poursuite de nos buts et objectifs.



Madame Aurore Descôteaux, auteure du téléroman «Entre chien et loup»



Femmes d'ici

Avant, de gauche à droite: Lise Girard, Jeannine Bouvet. Fond, de gauche à droite: Louise C. Joly et Gabrielle Berger.



Femmes d'ici

Gabrielle Berger du comité provincial «Maison AFÉAS»

Le membre affinitaire pourra maintenant être recruté au régional et au provincial, ce qui permettra d'offrir une deuxième forme d'adhésion.

Les petites régions ne sont plus tenues de se subdiviser en secteurs. De plus, le terme *agente de liaison* identifiera plus adéquatement la directrice de secteur.

La forme de délégation à l'assemblée générale sera étudiée en 1987-88. Les déléguées pourront désormais être consultées en cours d'années par le biais d'un questionnaire et les résultats deviendront des positions de l'AFÉAS. Les cercles peuvent désormais se fusionner afin d'améliorer le fonctionnement et offrir ainsi à notre clientèle les services qui répondent aux besoins.



Femmes d'ici

ANIMATION

Confiée à mesdames Christine Marion et Marie-Ange Sylvestre, l'animation nous a permis de découvrir de nouveaux talents et nous confirme que l'AFÉAS est une école de formation des plus précieuses.

SOIREE RECREATIVE

Quelle merveilleuse soirée que celle du 18 août! Un cadeau extraordinaire attendait les congressistes: la saveur, l'humour et le merveilleux bon sens de madame Aurora Descôteaux, auteure du populaire téléroman *Entre chien et loup*. Avec un humour à nous faire rouler sous nos sièges, avec une sève vigoureuse, avec l'arme du gros bon sens, madame Descôteaux a démoli, à grands



Remise du Prix Azilda Marchand



Conférence de presse, mercredi le 19 août. De gauche à droite: Lucette Potvin Lessard, Louise C. Joly et Christ'âne Marion.

coups, les mythes et les préjugés qui se dressent dans le chemin de l'autonomie. Qui d'entre nous ne s'est pas reconnue dans les propos de notre conférencière? Nous l'aurions écoutée pendant des heures.

Par la suite, ce furent les *grandes révélations*: les secrets jalousement gardés de notre secrétaire générale, Lise Girard, furent vendus en enchères. Que de découvertes juteuses qui rapportèrent au-delà de 1 300\$ au fonds de la maison AFÉAS.

Un vin d'honneur gracieusement offert par la ville de Jonquière clôturait en beauté une soirée extraordinaire.

ELECTIONS

Après le dynamique lancement de la campagne de recrutement par la

responsable provinciale, Paula Lambert, et l'annonce des résultats du prix Azilda-Marchand dont *Femmes d'Ici* a déjà fait état, madame Lise Paquette, ex-présidente provinciale, présida les élections annuelles avec les résultats suivants: présidente: Louise Coulombe-Joly; 1ère vice-présidente: Marie-Ange Sylvestre; 2ième vice-présidente: Christine Marion; conseillères: Jacqueline Martin, Lucette Potvin Lessard et Angèle Briand.

1 L'IMPROCHAIN!

Puis c'est le branle-bas de départ où la fatigue se mêle à la satisfaction, le regret de se quitter à l'espoir de se revoir, l'année prochaine, à St-Hyacinthe. Journées pleines et gratifiantes. Moment de grâce de la vie AFÉAS. ^



De gauche à droite: Angèle Briand, conseillère, Jacqueline Martin, conseillère, Lucette Potvin Lessard, conseillère, Louise Coulombe-Joly, présidente, Marie-Ange Sylvestre, vice-présidente et Christine Marion, vice-présidente.



PAR LISE GIRARD

NOUVEAUX NOMS POUR DEUX RÉGIONS AFEAS

Lors des congrès régionaux de mai dernier, deux régions ont adopté des résolutions pour changer de noms. Ainsi, la région de Nicolet sera dorénavant connue sous le nom de **Centre du Québec** alors que la région de Sherbrooke a adopté l'appellation **Estrie**.

LES INCORPORATIONS REGIONALES ET LOCALES A L'AFEAS

Après plusieurs années d'échanges, d'informations, de discussions et d'analyse, les déléguées adoptaient finalement, en août dernier, le principe que les cercles et régions AFEAS puissent s'incorporer en respectant les modalités votées en assemblée générale.

Nous élaborerons donc cette année, avec une personne-ressource, une convention cadre à laquelle devront adhérer les régions et les cercles qui désirent s'incorporer. Cette convention cadre tiendra compte des modalités adoptées par l'assemblée générale.

PROJET MAISON AFEAS

Les déléguées réunies en congrès en août dernier adoptaient des propositions visant à donner suite à cet important projet pour l'AFEAS. En effet, elles demandaient que le conseil d'administration procède à l'achat d'une maison devant loger le siège social dès que les sommes amassées nous permettront de limiter les frais annuels (hypothèque, taxes, entretien, chauffage, électricité...) au montant que nous déboursions actuellement pour le loyer (environ 16 000\$). Lors du congrès, nous affichions le total des contributions enregistrées au 31 juillet. Le tableau se lisait comme suit:

| Régions | Autres activités | 1\$/membre 86-87 | Total | Contribution par membre |
|-----------------------------|------------------|------------------|-----------|-------------------------|
| Abitibi-Témiscamingue | 765 | 327 | 1 092 | 3,60\$ |
| Bas St Laurent Gaspésie | 5 397 | 2 500 | 7 897 | 2,86\$ |
| Cote nord | 4 214 | 411 | 4 625 | 12,89\$ |
| Lanaudière | 3 800 | 980 | 4 780 | 2,37\$ |
| Mauricie | 5 182 | 3 079 | 8 261 | 2,34\$ |
| Mont-Laurier | 1 858 | 431 | 2 289 | 3,26\$ |
| Montréal-Lau. -Outaouais | 1 923 | 200 | 2 123 | 8,20\$ |
| Centre du Québec | 8 749 | 3 210 | 11 959 | 3,19\$ |
| Québec | 4 955 | 812 | 5 767 | 5,12\$ |
| Richelieu- Yamaska | 11 184 | 2 496 | 13 680 | 4,54\$ |
| St-Jean-Longueuil-V. | 3 446 | 1 734 | 5 180 | 2,99\$ |
| Estrie | 8 872 | 1 795 | 10 667 | 3,10\$ |
| Sauguenay-Lac-St-Jean-C.-C. | 5 878 | 2 165 | 8 043 | 1,42\$ |
| Autres (intérêts...) | | | 16 613 | 0,57\$ |
| | 82 632\$ | 19 841\$ | 102 473\$ | 3,54\$ |

L'ASSURANCE VIE

PAR LOUISE COULOMBE JOLY*

L'assurance-vie! On en parle beaucoup, on ne s'y retrouve pas toujours, on craint parfois de se «faire avoir» et pourtant, on en a tous besoin. Je suis convaincue que chacune considère le bien-être et la sécurité des siens comme un élément primordial à la qualité de sa vie. En ce sens, l'adhésion à un régime d'assurance-vie devrait faire partie de la planification de notre vie puisqu'elle vise essentiellement à protéger nos proches si nous devons décéder prématurément.

Or, choisir un régime d'assurance-vie efficace s'avère de plus en plus complexe en raison du grand nombre de produits que l'on retrouve sur le marché. L'AFEAS, pour faciliter l'accès de ses membres à une protection indispensable, a négocié un régime collectif avec Les Coopérants, société mutuelle d'assurance-vie.

Le régime d'assurance-vie collective de l'AFEAS a été

conçu spécifiquement pour répondre à vos besoins de base en assurance-vie et ce, à un coût des plus modiques. Notre entente avec les Coopérants date de 1985 et nous a toujours apporté la plus grande satisfaction.

Les Coopérants sont une entreprise financière solide, dynamique et pour laquelle le service aux assurés passe avant tout. Les Coopérants ont planifié pour les membres de l'AFEAS une assurance-vie simple et facile d'accès.

Nous avons inclus, dans ce numéro de Femmes d'Ici, un dépliant sur le régime d'assurance-vie collective que nous vous proposons. Je vous encourage à en prendre connaissance et à évaluer sérieusement vos besoins en assurance-vie. Après tout, assurer la sécurité de nos proches est une des plus grandes preuves d'amour que nous pouvons leur témoigner. ^

*présidente générale

Chère équipe de rédaction,

Il m'est arrivé plusieurs fois d'avoir l'intention de vous dire que j'aime bien «Femmes d'Ici»: le format, la texture résistante, le style, la variété et la qualité des articles. Mais c'est après avoir lu et relu l'excellent portrait d'Éliane Saint-Cyr que j'ai décidé de prendre ma plume pour vous écrire!

Je n'oserais pas dire que je connais Éliane Saint-Cyr, ce serait de la prétention. Je dirai plutôt qu'en tant que débutante AFÉAS, j'ai eu le privilège de la côtoyer dans un comité régional; et depuis, je l'ai regardée «travailler» lors de plusieurs assemblées régionales. La perception que j'ai d'elle correspond beaucoup au portrait tracé par Louise Picard-Pilon: «Une femme droite comme l'épée du roi», «Une riche personnalité». Mais permettez-moi de vous conter deux anecdotes.

À ma première participation à un comité régional, je m'informe auprès d'elle: «Éliane veux-tu...». «P-E-R-D-O-N?!». Woups! J'ai compris et je reprends ma question: «Éliane voudriez-vous...» et elle me répond tout bonnement comme si rien n'était. (Je lui suis sincèrement reconnaissante d'avoir pris le temps de répondre à mes nombreuses questions, de s'assurer

que j'avais bien compris l'information/formation qu'elle me transmettait).

À la veille du premier congrès d'orientation, notre comité se réunit de 9 à 21 heures pour préparer les propositions. Après souper, nous sommes presque toutes «brûlées» sauf Éliane Saint-Cyr qui «bûche comme une bonne». (Je me rappelle encore le malaise que j'avais d'être si incompetente et inutile). Puis, dans cette atmosphère laborieuse, Éliane se met à dire un poème d'amour - d'amour ardent. Je n'aime pas tellement la poésie; le moment était difficile; mais elle a si bien dit ce poème d'amour que je n'ai plus jamais vu Éliane Saint-Cyr du même oeil.

J'ai bénéficié de différentes façons de mes rencontres avec elle: je la remercie respectueusement.

D'autre part, je profite de l'occasion pour rendre hommage à toutes les femmes impliquées dans l'AFÉAS dont, entre autres, quelques présidentes de ma région: Marie-Paule Gouin, qui m'a si bien accueillie et initiée à la présidence locale, l'active et joviale Jeannine Richard Bouvet, la très sympathique et accessible Pauline

Smith et la dynamique et moderne Paula Provencher.

Enfin, chère équipe de rédaction, j'aimerais faire quelques commentaires sur Femmes d'Ici.

Mais je me rends compte que je ne peux même pas énumérer, dans l'ordre mes articles préférés: il y en a trop que j'aime, de façons différentes, mais autant les uns que les autres. Toutefois j'ai un penchant pour ceux qui sont agrémentés d'une ou deux photos identifiant la/les personne/s dont il est question.

Aussi, dans la mesure du possible, j'aimerais beaucoup avoir encore l'occasion de lire Éliane Saint-Cyr, Lise Drouin-Paquette et Christiane Bérubé.

Enfin, j'offre mes félicitations à Louise Picard-Pilon qui a très bien relevé le défi de continuer le «Billet». Mais ce n'était vraiment pas nécessaire d'écrire mot à mot, noir sur blanc, «mes» sentiments et «mes» trucs concernant le ménage...! Bravo!

Lise Cormier Aubin
cercle Notre-Dame du Bon-Conseil
région Nicolet

Nous remercions tous les gens qui nous ont fait parvenir leur témoignage d'appréciation à l'occasion de notre 10e anniversaire. Ces témoignages nous ont fait chaud au coeur et nous donnent le goût de poursuivre notre travail.

L'équipe de rédaction

Les cours à distance de la Télé-université

Vous étudiez à domicile, grâce à une documentation variée. Un tuteur corrige vos travaux et communique avec vous par téléphone.

Liste partielle des cours

ANGLAIS I-II-III-IV (3 crédits)

FRANÇAIS POUR TOUS,

FRANÇAIS POUR TOUT (3 crédits)

RÉDACTION FONDAMENTALE (3 crédits)

LE TRAITEMENT DE TEXTE (1 crédit)*

LE BUREAU INFORMATISÉ (1 crédit)*

LE CHIFFRIER ÉLECTRONIQUE (1 crédit)*

*Les cours de bureautique se déroulent en salle.

Coûts : (documentation incluse) 1 crédit : 34,50 \$ 3 crédits : 67,50 \$

Pour plus d'information : Composez sans frais : à Québec 657-2262 ou 1-800-463-4722

à Montréal 522-3540 ou 1-800-361-6808



Université du Québec

Télé-université

L'UNIVERSITÉ DANS UNE CLASSE À PART

SOYEZ DES NOTRES!

