



OGARE

A. Calote 95

Pauline

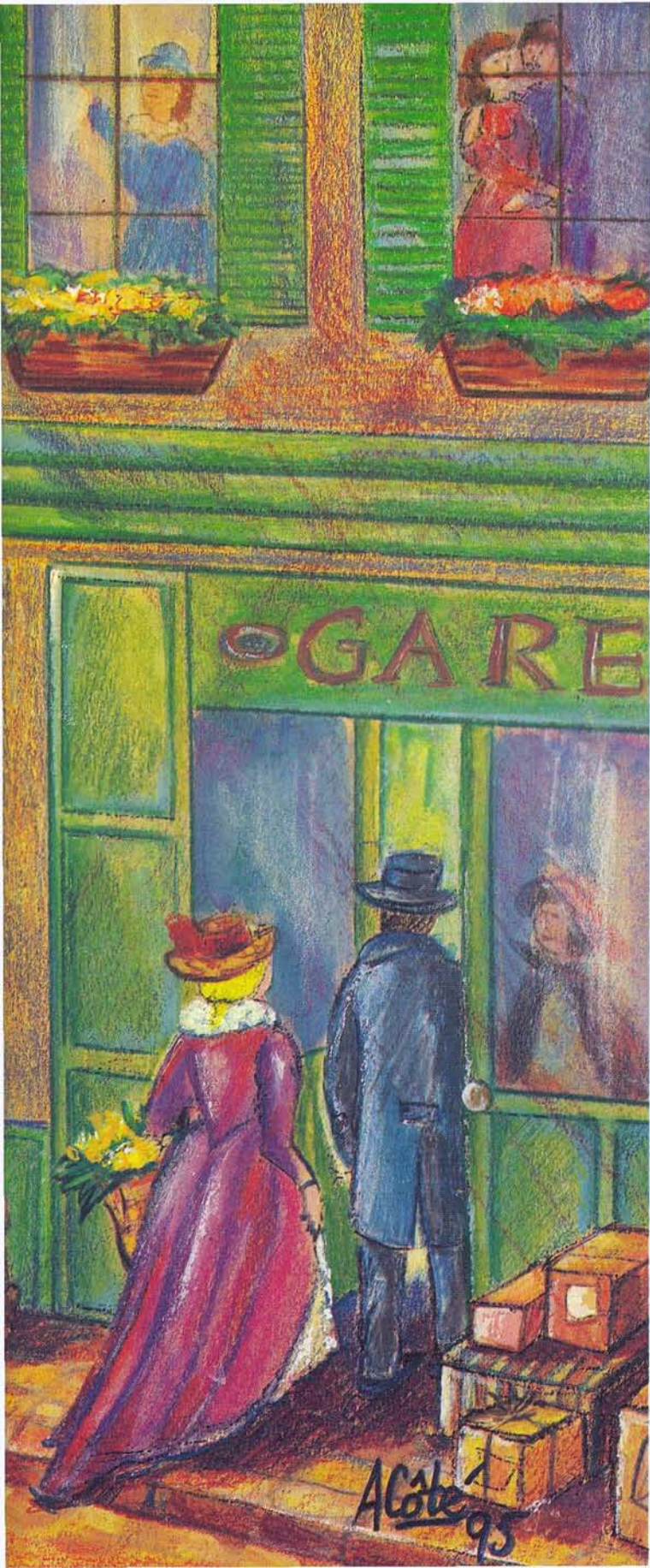
Leurs yeux se troublent. Bleus, verts, gris, rouges, les couleurs n'ont plus d'importance. Leurs regards se voilent. Ténèbres et lumières brûlent dans la fumée. Les éclairs fusent. Pauline rougit.

Leurs nez frémissent. Les narines cherchent le subtil parfum de l'autre. Même l'usine à l'haleine la plus acide n'arrive pas à effacer cette odeur troublante. Quand elle leur frappe le coeur, leurs poumons tremblent. Pauline transpire.

Leurs mains se trouvent. Trop sèches ou trop moites, elles dérapent. Elles ont beaucoup de mal à se rattraper avant de dérailler. Mais leurs doigts se crispent et repartent par monts et par vaux. Pauline frissonne.

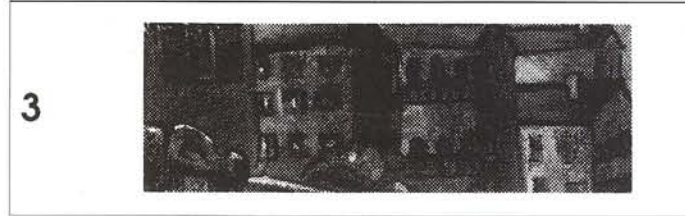
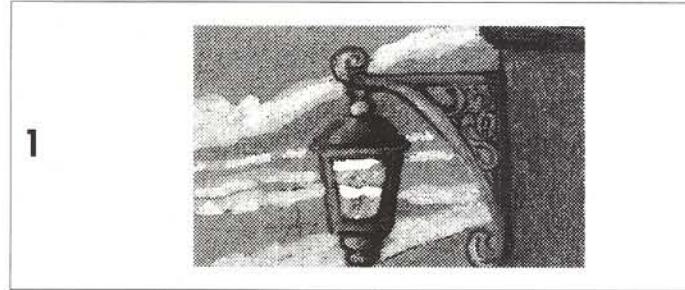
Leurs langues s'échappent. Elles ont tant de choses à se dire qu'elles glissent sur les mots. Elles arrivent tout de même à se faire comprendre. Il vient un moment où leurs intentions et leurs attentions deviennent claires. Pauline soupire.

Leurs oreilles s'entendent à peine. Le marteau s'en donne à coeur joie. Bientôt, pourtant, le tympan se détend. Il était temps; l'enclume n'en pouvait plus. Quand tout s'arrête, les oreilles baissent pavillon. Pauline s'endort.



■ Observer attentivement l'illustration ■

- 1 En quoi ce dessin est-il différent de l'original? ⇔
- 2 Où sont les deux couples d'amoureux?
- 3 D'où provient ce détail? ⇔
- 4 Où y a-t-il des fleurs jaunes?
- 5 Le train se trouve-t-il à votre droite ou à celle du couple d'amoureux?
- 6 Quel est l'objet à côté du chien? ⇔
- 7 Qu'y a-t-il dans le wagon découvert?
- 8 Où trouve-t-on des arbres?



Imaginer et décrire les odeurs et les sons.

Réponses: 1. il manque le bec de gaz; 2. à la fenêtre de droite au deuxième étage et à l'avant sur le quai; 3. des édifices; 4. dans le panier de la dame de dos et dans la boîte à fleurs du centre; 5. à la droite du couple; 6. un banc; 7. du charbon; 8. au loin et derrière le train.



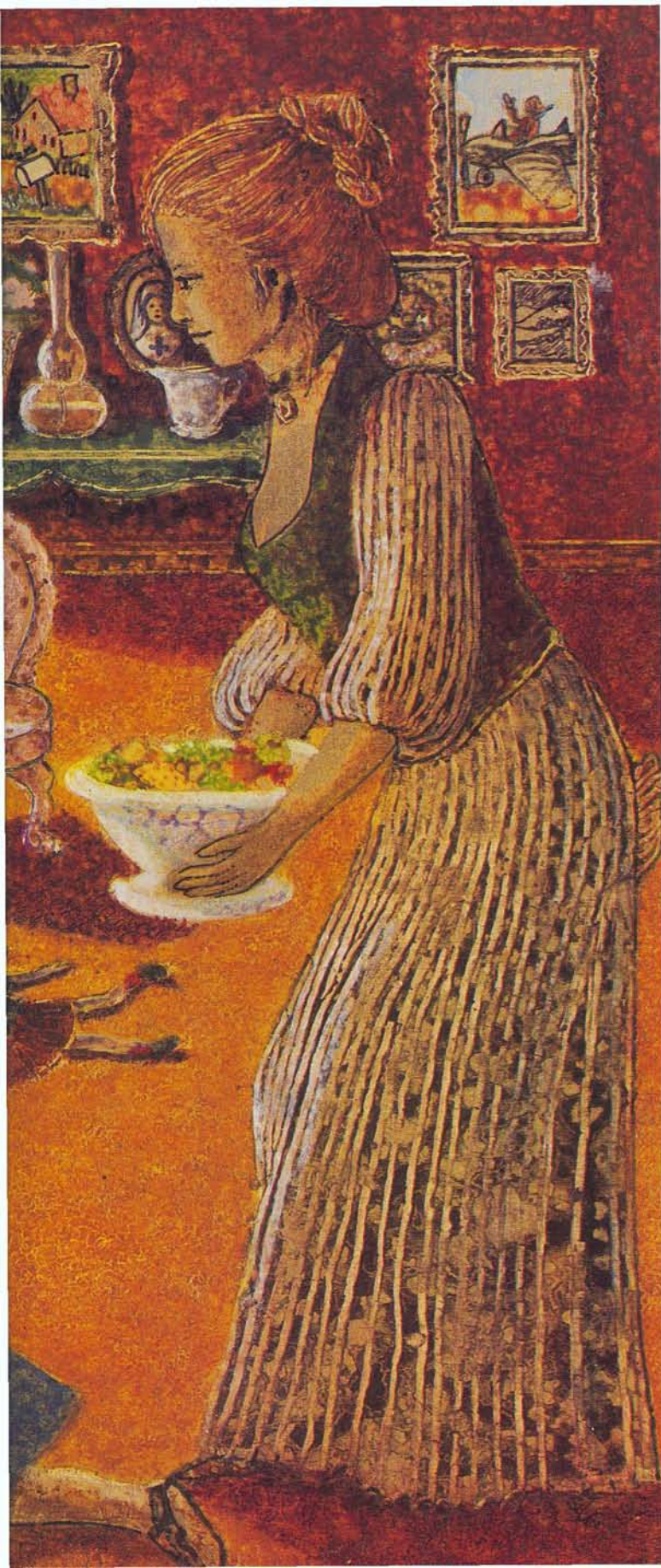
Le printemps

Le printemps, c'est la saison des grands dégels. C'est l'époque où les espoirs et les envies reprennent possession des corps comme une montée de sève.

Nadine a neuf ans et elle est heureuse. Pour elle, le printemps c'est le retour des grands plaisirs. C'est le temps des jeux et des courses, des promenades et des rigolades. C'est aussi le goût de la vanille et du chocolat, l'odeur des fleurs et du miel. Elle regarde dehors et tremble d'impatience.

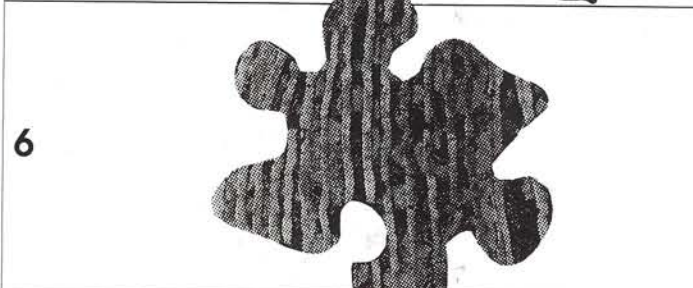
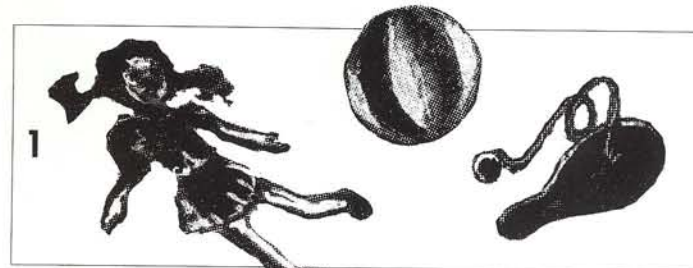
Anne respire le printemps avec toute la force de ses trente-cinq ans. Pour elle, c'est la fin d'un trop long veuvage. Elle rêve de doux après-midi dans une barque, sous une ombrelle. Elle frissonne déjà à la pensée des regards masculins sur sa cheville dénudée. Elle se sent jeune et belle.

Eugénie a soixante-douze ans et elle est très malade. Elle sait qu'elle va mourir, mais elle est heureuse. Elle ne pensait pas survivre à l'hiver. Jamais elle n'a autant aimé les sons et les odeurs de la nature. C'est un peu comme si la vie entrait par la fenêtre. Le printemps, c'est la plus belle saison pour mourir.



■ Observer attentivement l'illustration ■

- 1 Quel est le lien entre ces trois objets? ⇔
- 2 Pour combien de personnes le thé est-il servi?
- 3 Que voit-on dans le plus grand tableau?
 - une balle de golf
 - un ballon
 - la lune
- 4 D'où provient cette boîte aux lettres? ⇔
- 5 Trouver trois moyens de transport.
- 6 D'où provient cette pièce de cassette-tête? ⇔
- 7 Est-ce que le chat est entre l'enfant et sa mère?



En regardant l'illustration à l'envers, découvrir des éléments nouveaux.

Réponses: 1. ce sont des jouets; 2. deux; 3. un ballon; 4. du cadre au-dessus du vase; 5. le ballon; 6. la lune; 7. non; 8. le chat; 9. la robe de la jeune femme; 10. la barque; 11. le cheval.



Soirée en ville

Fera-t-il doux ce soir? Je regarde les rues délavées par les néons et j'en doute. En fait, j'ai presque envie de ne pas sortir. Je tâte mes bourrelets et je soupire. Allez! il faut que me secoue.

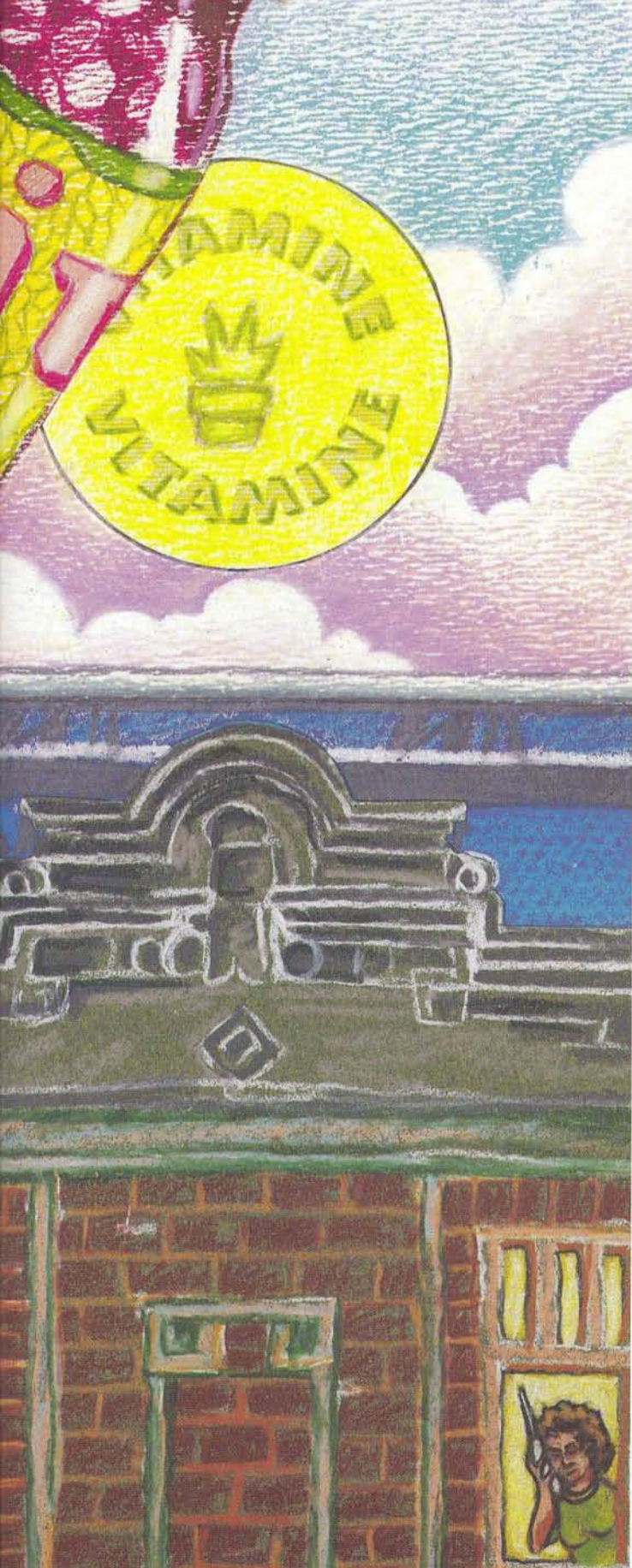
Je marche sur un trottoir que je ne connais pas et qui s'en fout. Soudain, une affiche aux lèvres rouges comme un feu rouge. Je m'arrête. Tiens! un cinéma. Bof! il faut bien se faire plaisir de temps en temps. J'entre.

Des serments à grand déploiement. Des soupirs en gros plan. Des larmes en cinémascope. Quand le héros meurt finalement dans les bras de sa mère, je comprends que les affiches sont parfois trompeuses. Je sors.

Dehors, le ciel est noir. J'allume une cigarette. Je tousse. J'ai presque envie de rentrer. Ah! un petit bar... Pourquoi pas?

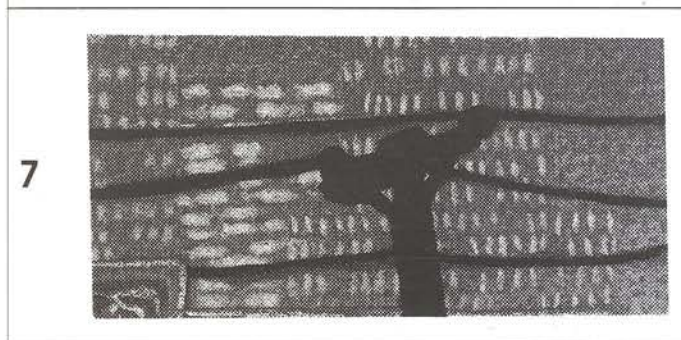
Une fille seule à une table. Je m'invite. La conversation tourne vite autour de ses grands yeux. Elle se met à rire. Comme je suis un peu naïf, je crois que je lui plais bien. Puis, sa petite amie arrive.

Je suis encore dehors et il fait toujours noir. Même les néons s'éteignent. J'ai envie d'une valium. Je crois bien que je vais rentrer.



■ Observer attentivement l'illustration ■

- 1 Où se cachait le chat? ⇔
- 2 Qu'est-ce que la femme seule tient dans sa main droite?
- 3 Quel élément du panneau-réclame se retrouve dans une fenêtre?
- 4 Qu'y a-t-il dans la deuxième fenêtre à partir de la droite?
- 5 Que cache ce détail? ⇔
- 6 Y a-t-il plus d'étoiles que de personnages?
- 7 Est-ce que le poteau est devant l'édifice le plus élevé? ⇔
- 8 Que contient la bouteille du panneau-réclame?



Que pourrait-on ajouter à l'illustration?

Réponses: 1. derrière la grande corniche; 2. un téléphone; 3. une plante; 4. un téléviseur; 5. les jambes du couple; 6. non, il y en a le même nombre; 7. oui; 8. des vitamines.



Pleine lune

La vie est comme un grand feu. Certaines nuits, elle flambe dans un déferlement de lumière et de chaleur. Mais toujours elle finit par s'étouffer dans les braises du matin.

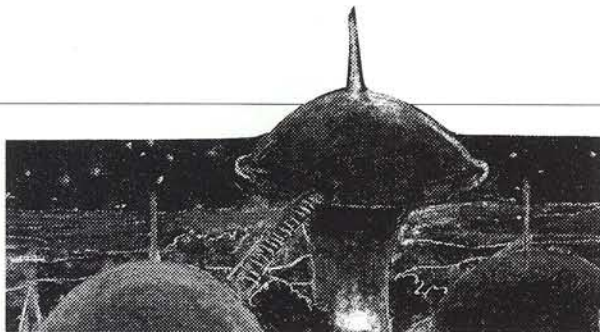
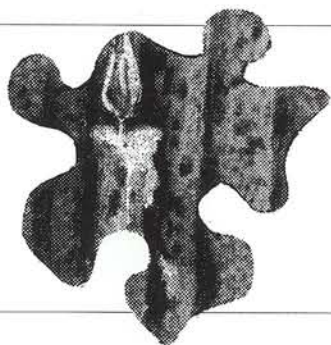
Émilie se réveille. C'est la nuit et la lune est pleine. Elle s'assoit. Assez bizarrement, elle ne se sent pas fatiguée. En fait, elle ne s'est jamais sentie aussi bien. Elle caresse ses draps. Elle a l'impression étrange qu'ils frissonnent sous sa main, un peu comme la fourrure d'un petit chat.

Elle regarde par la fenêtre. La nuit est claire. Elle contemple la ville qui s'étend à ses pieds. Elle a toujours aimé cette vue. Mais ce soir, elle lui semble encore plus belle que d'habitude. Peut-être est-ce dû à la pleine lune?

Émilie contemple l'astre lunaire. Elle ressent une paix profonde, comme si elle venait de se nettoyer le corps et l'âme. Tout à coup, un détail insolite attire son attention. Mais, qui est donc cette femme étendue dans son lit? Alors, elle se reconnaît et elle comprend qu'elle est morte.



Observer attentivement l'illustration



Vrai ou faux

- 1 La pièce de casse-tête provient de la droite du dessin. ⇔
- 2 On trouve des étoiles à trois endroits différents.
- 3 La scène se déroule par une nuit noire.
- 4 Les tulipes sont rouges. ⇔
- 5 On voit le bras gauche de la dormeuse.
- 6 Il y a quatre soucoupes volantes.
- 7 Cette forme est un dôme. ⇔
- 8 La bougie est au-dessus du personnage couché.

Combien y a-t-il de personnages dans cette illustration?

Réponses: 1. faux; 2. vrai; 3. faux; 4. faux; 5. faux; 6. faux; 7. vrai; 8. vrai.