

Chapitre 2

La préparation d'un patron avant la coupe

Cette partie aborde la préparation du tissu et du patron nécessaire à la confection d'un modèle. Des exercices de français t'aident à mieux comprendre le nouveau vocabulaire spécifique au projet de couture. De plus, des exercices pratiques t'orientent dans les différentes étapes qui te mènent à la confection.

Partie 1

Les pièces d'un patron

La feuille-guide se trouve à l'intérieur de la pochette. Elle te fournit des explications au sujet de la coupe et de la confection d'un vêtement.

Sur la première page de la feuille-guide, il y a un encadré dans lequel sont représentés les différents modèles du patron. Celui-ci comprend sept modèles : la veste (A), le gilet (B), le gilet (C), la jupe (D), la jupe (E), le pantalon (F) et la bande-bustier (G).

Sur la même page, tu retrouves un autre encadré. Il illustre toutes les pièces nécessaires à la confection d'un modèle choisi. Chaque pièce du patron est numérotée et est associée à un modèle.

Observe bien cet encadré.

1. La veste A comprend combien de pièces ?

2. Le gilet B comprend combien de pièces ?

3. Le gilet C comprend combien de pièces ?

4. La jupe D comprend combien de pièces ?

5. La jupe E comprend combien de pièces ?

Veste A - Gilets B et C

1. Poche
2. Devant A
3. Dos A
4. Manche A
5. Col
6. Parementure devant
7. Devant B
8. Poche supérieure B
9. Dos B

Jupes D et E - Pantalon F

10. Dos D et E
11. Devant D et E
12. Devant F
13. Dos F

Pour chacun des modèles, note le numéro des pièces. Fais-en une description.

	<u>numéro de la pièce</u>	<u>description de la pièce</u>
La veste A		
1.		
2.		
3.		
4.		
5.		
6.		

Les gilets B et C

1.		
2.		
3.		
4.		
5.		
6.		

Les jupes D et E

1.

2.

Le pantalon F

1.

2.

La bande bustier

1.

Partie 2

Les symboles d'un patron

1. La ligne de coupe :

C'est la ligne pleine et plus large contournant les pièces du patron.

2. Le droit fil :

C'est la ligne munie d'une flèche à ses deux bouts. Cette flèche indique aussi le sens de la longueur du tissu. Quand tu tailles un patron, cette ligne doit être parallèle à la ligne de coupe.

3. Le pli du tissu :

C'est une flèche recourbée aux deux bouts. Elle représente la ligne de pliure. Elle indique où est le centre du dos ou du devant. Tu ne peux pas couper sur cette ligne, car il n'y a pas d'espace prévu pour y faire une couture.

4. La ligne de couture :

C'est la ligne pointillée sur laquelle tu couds à la machine à coudre. Elle est à 15 mm de la ligne de coupe. Il y a une flèche à un de ses bouts qui indique dans quel sens tu dois coudre les morceaux.

5. Les crans :

Les crans servent de points de repère pour unir correctement deux morceaux de tissu. Tu ne dois pas couper le cran jusqu'à la ligne de coupe.

Associe le symbole à sa signification.

1. La ligne de coupe

A. Je suis une flèche recourbée à ses deux bouts.

2. Le droit fil

B. Je suis une ligne qui a une flèche à ses deux bouts.

3. La ligne de pliure

C. Je suis une sorte de dent qui sert de point de repère.

4. La ligne de couture

D. Je suis la ligne pointillée qui indique où il faut coudre.

5. Les crans

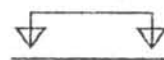
E. Je suis une ligne pleine et plus large qui contourne les pièces du patron.

Associe le symbole à sa bonne représentation.

1. La ligne de coupe



2. Le droit fil



3. La ligne de pliure



4. La ligne de couture



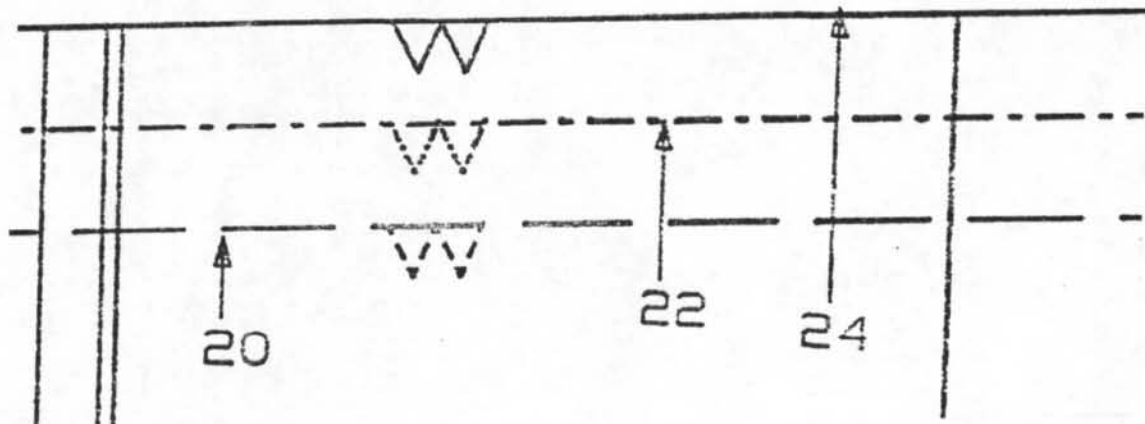
5. Les crans



Partie 3

La ligne de coupe d'un patron

Avant de couper le patron, tu dois bien identifier la taille du modèle choisi. De plus en plus, les compagnies proposent des patrons à tailles multiples. C'est le cas pour celui-ci puisqu'il en a trois: 20, 22 et 24 ans. Lorsqu'il n'y a qu'une ligne de coupe, tu coupes normalement. Par contre, s'il y a plusieurs lignes, chacune représentant une grandeur, prends soin de tailler en suivant celle qui correspond à la taille désirée.



1. Marque en jaune la ligne indiquant la taille 20 ans.
2. Marque en bleu la ligne indiquant la taille 22 ans.
3. Marque en vert la ligne indiquant la taille 24 ans.

Partie 4

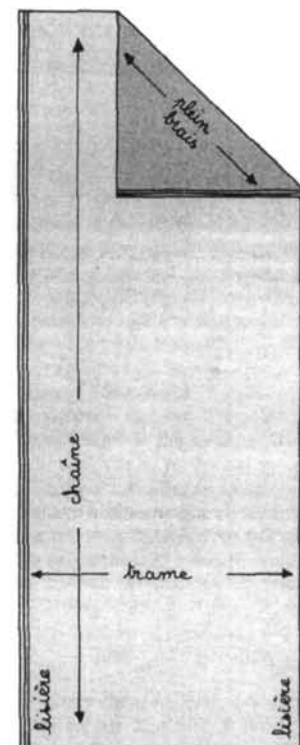
La préparation du tissu

Avant de tailler le tissu, il est important de le préparer suivant certaines étapes. De cette façon, tu es assuré de bien confectionner le modèle choisi.

La composition du tissu

La lisière

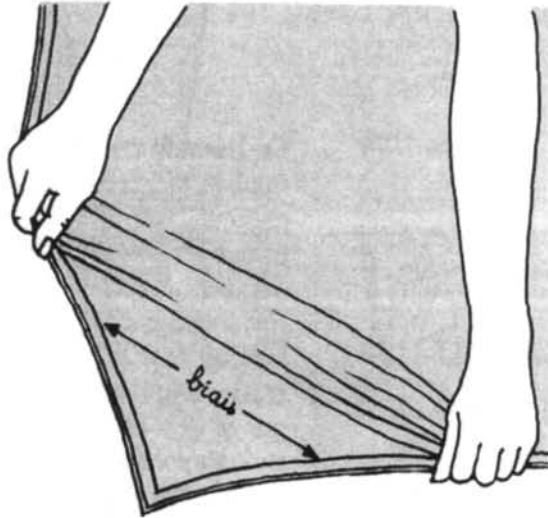
Tout tissu est composé d'une chaîne (les fils verticaux) et d'une trame (les fils horizontaux). La lisière est la bordure qui ne s'effiloche pas. Elle est parallèle à la chaîne. La trame est donc perpendiculaire à la lisière et à la chaîne. Les fils de trame s'étirent toujours plus que les fils de chaîne. Ton droit fil est toujours parallèle à la lisière. Tu dois être en mesure de reconnaître le droit fil pour bien placer les morceaux du patron sur le tissu.



Tiré de : Couture pour toutes, p. 72.

Le biais

Le biais forme un angle de 45 degrés avec la chaîne et la trame. Le biais est très extensible, c'est-à-dire qu'il s'étire beaucoup.



Tiré de : Couture pour toutes, p.72

Le redressement des deux bouts du tissu

Lorsque tu achètes du tissu, les deux bouts sont souvent mal coupés. Tu dois alors les tailler pour qu'ils soient droits. Mais, droits par rapport à quoi ? Les deux bouts doivent être perpendiculaires à la lisière du tissu, c'est-à-dire aux côtés bordés du tissu. C'est uniquement de cette façon que tu obtiens le droit fil.

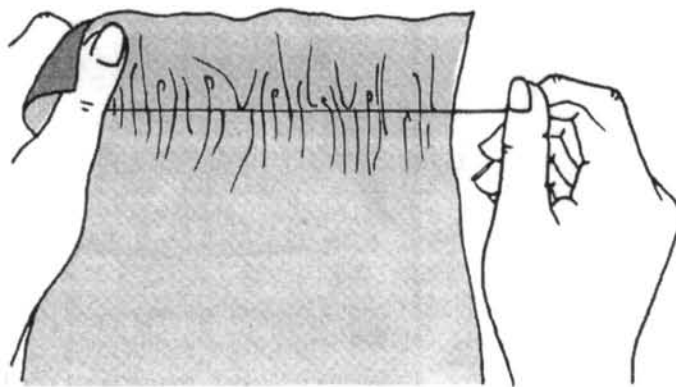
Selon le tissu choisi, tu peux redresser la ligne de coupe de différentes façons. Normalement, tu y arrives en utilisant la méthode suivante :

- plie le tissu en deux dans le sens de la longueur, c'est-à-dire lisière contre lisière ;
- égalise les bords en faisant une marque droite perpendiculairement à la lisière à l'aide d'une équerre.

Si tu ne peux pas égaliser les bouts de cette manière, essaie une des trois autres méthodes .

Si le tissu est tissé de façon lâche :

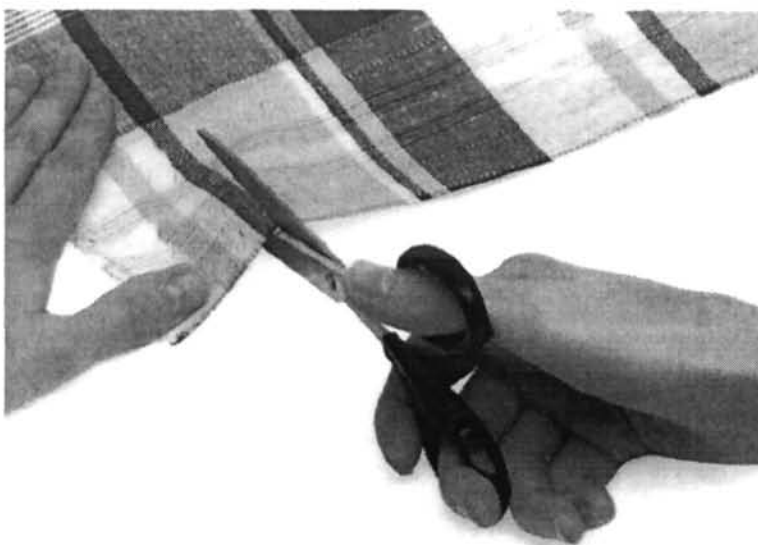
- fais un petite coupure dans la lisière ;
- prends un fil de trame et tire-le : il se forme un jour, un espace qui n'est plus tissé ;
- coupe le long de la ligne à cet endroit.



Tiré de : Couture pour toutes, page 72

Si le tissu est rayé ou carrelé :

- coupe en suivant une ligne droite du motif.



Tiré de : Guide pratique de la couture, page 35.

Si le tissu a des mailles :

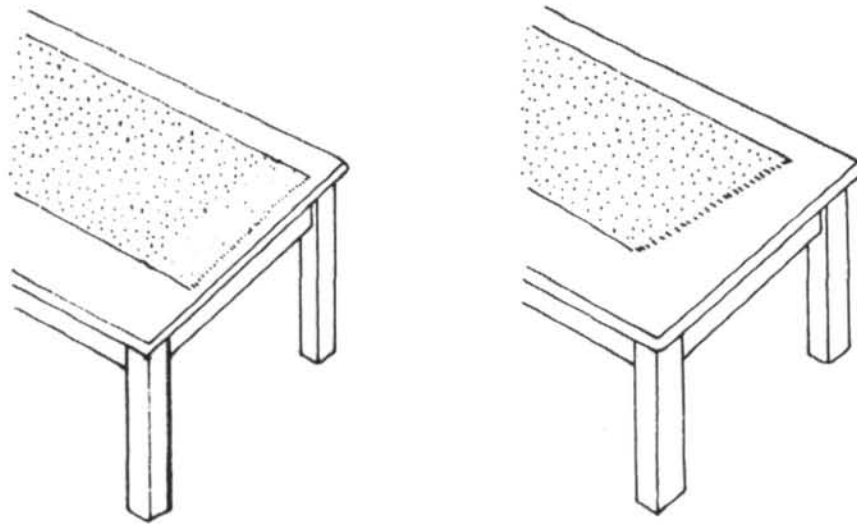
- coupe le long d'un rang de mailles.



Tiré de : *Guide pratique de la couture*, page 35.

Le droit fil

Pour vérifier si tu as bien le droit fil, dépose le tissu sur une table. Place la lisière parallèlement au côté le plus long de la table. Place le bout coupé parallèlement au côté le plus court de la table. Si un des bouts n'est pas parallèle au bout de la table, tu n'as pas le droit fil.



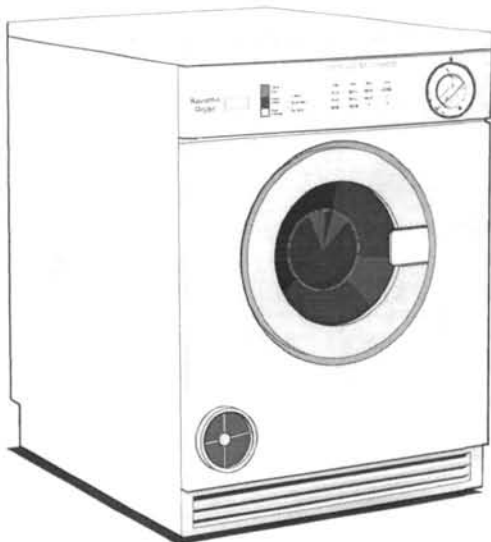
Tiré de : La couture, page 105.

Le décatissage du tissu

Décatir un tissu signifie lui faire perdre le lustre qu'il possède quand il est neuf. Ce mot signifie également faire rétrécir ou rapetisser le tissu.

Lorsque tu achètes un tissu, il y a toujours des indications sur le support en carton. Elles présentent les fibres avec lesquelles il est fabriqué et la façon dont tu peux le nettoyer. Normalement, on peut savoir s'il est lavable à la machine ou à la main, ou s'il nécessite un nettoyage à sec.

Avant de tailler le tissu, lave-le et sèche-le, si ton tissu peut être lavé et séché à la sècheuse. Quand il est prêt, repasse-le avant d'y épingler ton patron.



Tu ne dois pas uniquement faire rapetisser ton tissu. Tu dois aussi le repasser avant d'y épingler ton patron.

Partie 5

La préparation d'un patron

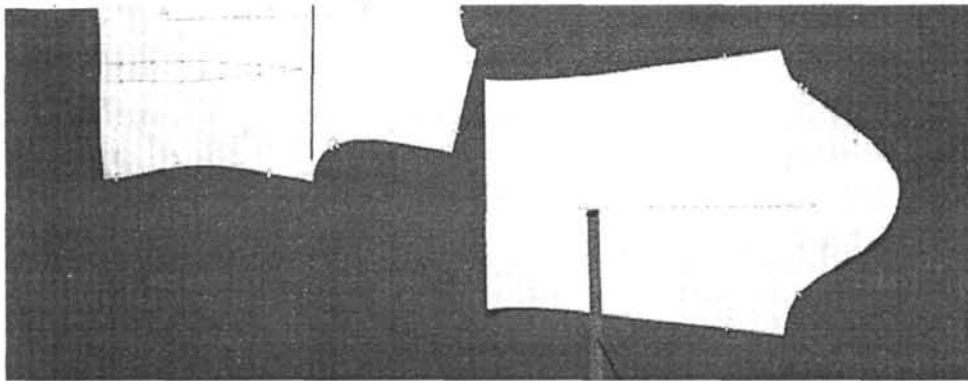
Utilise seulement les pièces du patron nécessaires à la confection du modèle choisi. Range les autres dans l'enveloppe. Avant d'épingler le patron sur le tissu, vérifie :

- si tu as toutes les pièces pour ton modèle ;
- si tu as bien coupé le patron selon la bonne taille.

L'épinglage du patron sur le tissu

Le tissu est replié :

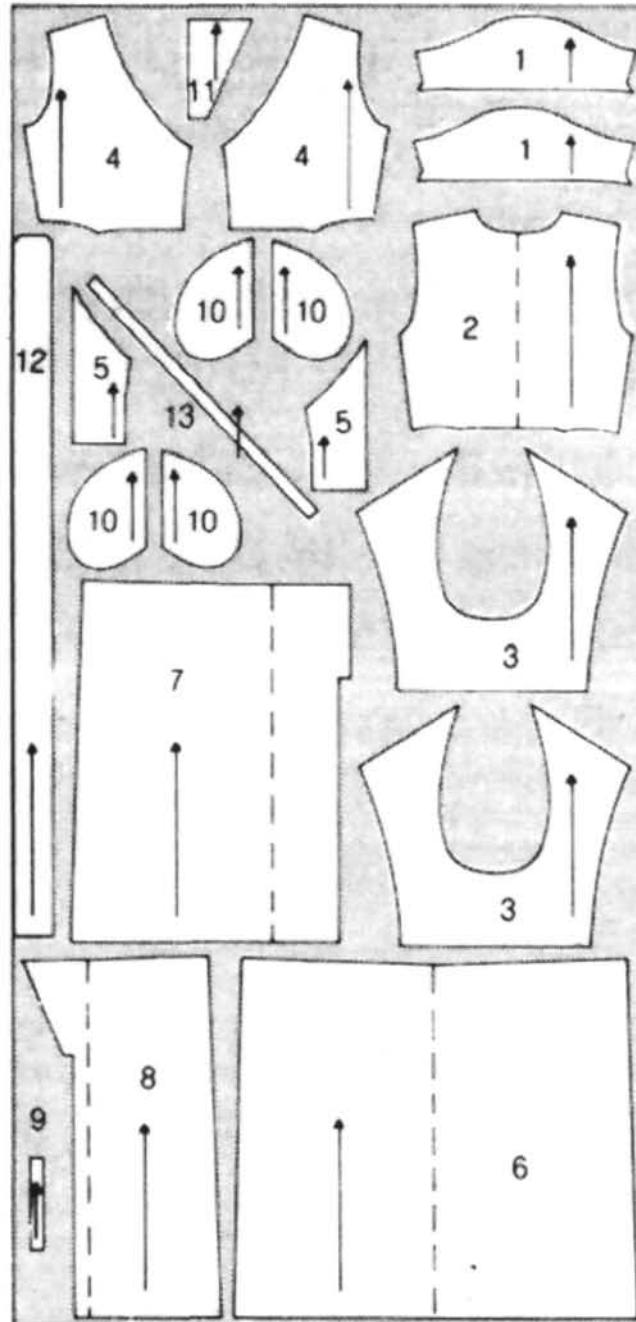
- plie le tissu en deux en le mettant endroit contre endroit ;
- place les morceaux du patron en suivant les instructions qui s'y trouvent (il y a soit une flèche indiquant le droit fil, soit une flèche recourbée indiquant la ligne de pli) ;
- identifie le nombre de pièces qu'il te faut couper pour chaque morceau ;
- épingle ensuite le patron sur le tissu. Prends soin de ne pas placer l'épingle par-dessus la ligne de coupe.



Tiré de : Guide pratique de la couture, page 37.

Le tissu n'est pas replié :

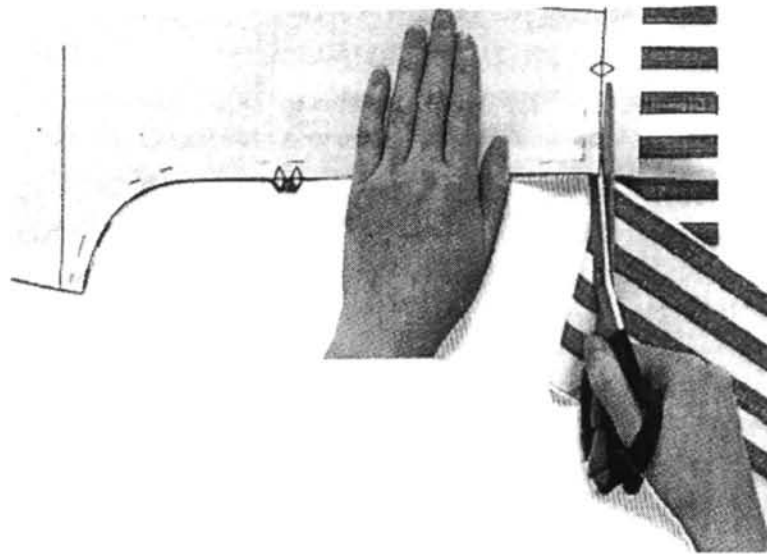
- mets le côté endroit vers le haut ;
- épingle par la suite les morceaux sur l'endroit du tissu.



Tiré de : Couture pour toutes, page 73.

La coupe du patron et du tissu

Afin de tailler correctement le patron, suis minutieusement le contour des morceaux épinglés sur le tissu. Taille sur la ligne de coupe. Avec l'autre main, tiens doucement le tissu.



Tiré de : Guide pratique de la couture, page 37.

Une fois les morceaux taillés, marque les repères qui y sont indiqués. Normalement, tu marques sur l'envers du tissu. Coupe les crans afin d'avoir des repères lorsque tu assembleras certains morceaux à la machine.

Une fois les morceaux taillés, marque l'endos du tissu avec un marqueur ou une craie. Cette méthode t'évite de confondre l'endroit et l'endos de certains tissus quand vient le moment de coudre.

Pour chaque pièce, combien de morceaux dois-tu tailler ? Y a-t-il une ligne de pliure ?

1. Poche
2. Devant A
3. Dos A
4. Manche A
5. Col
6. Parementure devant
7. Devant B et C
8. Poche supérieure B
9. Dos B et C
10. Dos D et E
11. Devant D et E
12. Devant F
13. Dos F

Inscris le nom des morceaux qui possèdent une ligne de pliure.

1. _____
2. _____
3. _____
4. _____
5. _____

Sur chaque pièce que tu vas utiliser, repère le droit fil et montre aux autres personnes de l'atelier comment placer le patron sur le tissu.

Y a-t-il des morceaux qui ont besoin d'entoilage ? Lesquels ?

1. _____
2. _____
3. _____
4. _____
5. _____

Classe les verbes suivants par ordre alphabétique.

redresser - décatir - couper - faufiler - épingler - tailler - bâtir - border

1. _____
2. _____
3. _____
4. _____
5. _____
6. _____
7. _____
8. _____

Cherche ces mots dans le dictionnaire. Écris le numéro de la page où ils se trouvent.

1. _____
2. _____
3. _____
4. _____
5. _____
6. _____
7. _____
8. _____

Écris la définition qui convient pour chaque mot. La définition que tu choisis doit avoir un lien avec la couture.

1.

2.

3.

4.

5.

6.

7.

8.

Associe le mot à la bonne définition.

- | | |
|--------------|---|
| 1. bâtir | A. Assembler les parties d'un vêtement à grands points. |
| 2. border | B. Couper dans un tissu les pièces nécessaires à la confection d'un vêtement. |
| 3. couper | C. Faire une finition nette sur le bord d'un tissu. |
| 4. décatir | D. Assembler ou fixer avec des épingles. |
| 5. épingler | E. Faire perdre l'aspect lustré à un tissu. |
| 6. faufiler | F. Remettre droit ce qui est déformé. |
| 7. redresser | G. Tailler d'après un patron. |
| 8. tailler | H. Coudre temporairement à longs points. |