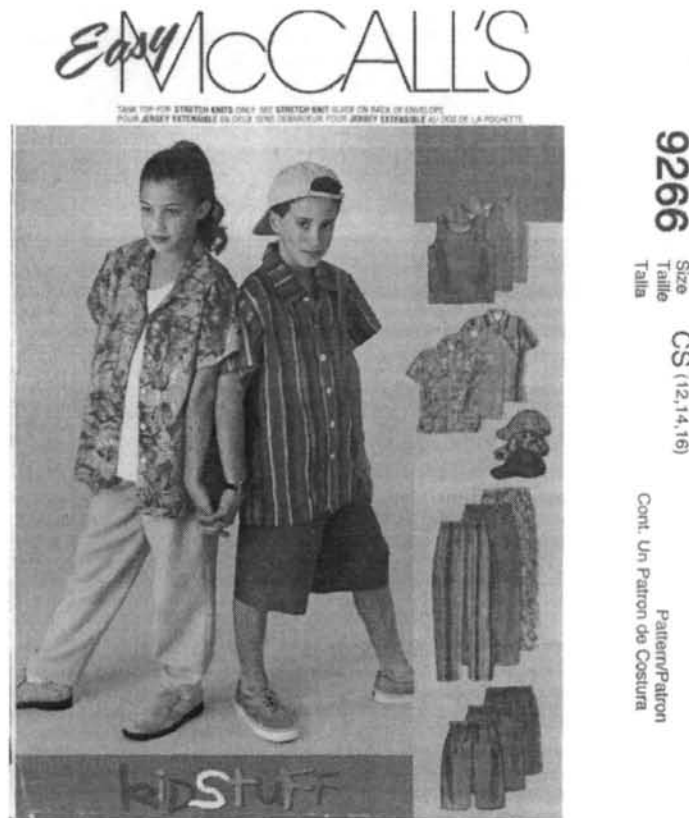


Chapitre 1

La pochette d'un patron

Cette partie souligne le rôle essentiel que joue la pochette dans le choix d'un patron. En effet, la pochette contient des informations très importantes. Ces informations te guident dans le choix du patron ainsi que dans l'achat du tissu et de la mercerie nécessaires à la confection d'un vêtement.

Tu y trouves également des exercices qui te permettent de mieux comprendre les informations apparaissant sur la pochette, afin de l'utiliser correctement.





Partie 1

La pochette et le choix d'un patron

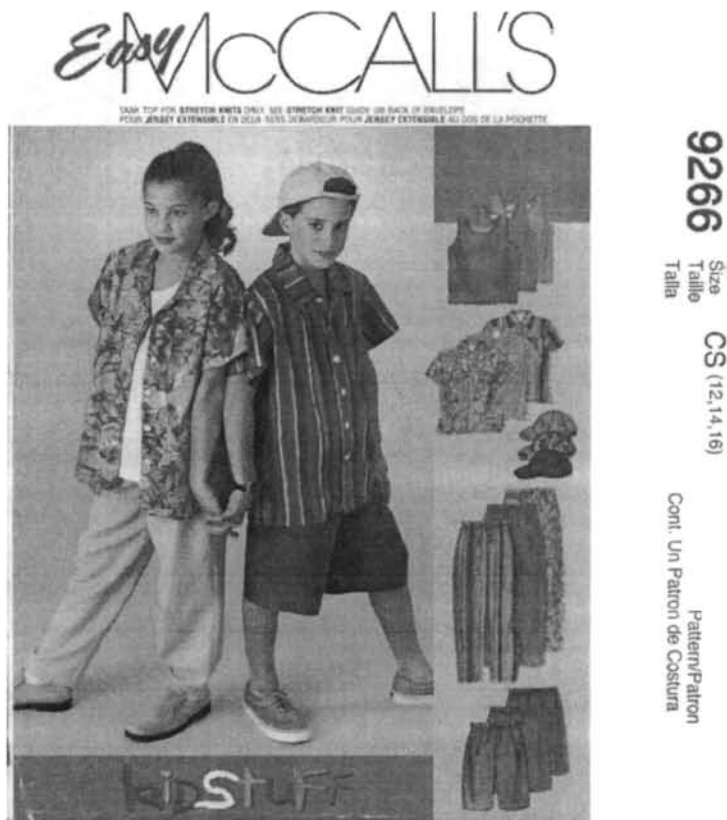
Lorsque tu choisis un patron, tu regardes plusieurs modèles dans des catalogues. Ces illustrations sont attrayantes puisqu'elles sont faites pour capter ton attention. Ainsi, c'est à partir d'une photo que tu sélectionnes un modèle. Bien souvent, cette photo ne t'indique pas tous les détails que le modèle contient. C'est par le schéma le représentant, qui se trouve à l'endos de la pochette, que tu peux vraiment juger de son niveau de difficulté.

Il ne s'agit donc pas pour toi de choisir un modèle uniquement en fonction des couleurs, des tissus ou des mannequins. Observe plutôt les détails et les difficultés qu'il comporte. Demande-toi si tu es capable de le confectionner tout seul. S'il te semble difficile pour différentes raisons, sélectionne un autre modèle plus simple.

La couverture de la pochette d'un patron

Observe bien la pochette suivante. Quelles informations importantes retrouves-tu sur la couverture de la pochette ?

1. _____
2. _____
3. _____
4. _____
5. _____



Place les items suivants au bon endroit.

1. Le dessin du modèle du patron.
2. Les variantes du modèle principal du patron.
3. Le numéro du patron.
4. La taille du patron.
5. Le nom de la compagnie qui fabrique le patron.

Easy McCALL'S

TANK TOP FOR STRETCH KNITS ONLY. SEE STRETCH KNIT GUIDE ON BACK OF ENVELOPE.
POUR JERSEY EXTENSIBLE EN DEUX SENS. REGARDER POUR JERSEY EXTENSIBLE AU DOS DE LA POCHETTE.



9266

Size
Taille
Talla

CS (12, 14, 16)

Cont: Un Patron de Costura
Pattern/Patron

Partie 2

L'endos de la pochette d'un patron

À l'endos de la pochette, tu retrouves les informations te permettant d'acheter tout ce qu'il te faut pour confectionner un vêtement.

Avant d'acheter un patron, prends soit tes mensurations, soit celles de la personne à qui tu fais le vêtement afin de choisir la bonne grandeur. Le choix de la taille détermine pour beaucoup la réussite de ton travail. Pour ce patron-ci, les principales mesures à prendre sont : le tour de tête, le tour du cou, le tour de poitrine, le tour de taille, le tour de hanches, le tour du bassin et la largeur du dos.

Lorsque tu possèdes les mesures exactes, tu peux ensuite sélectionner le patron selon la bonne taille. Si tes mensurations ne correspondent pas précisément aux grandeurs indiquées à l'endos de la pochette, choisis la taille qui se rapproche le plus de tes mesures. Par la suite, tu peux modifier le patron en rapetissant ou en agrandissant certaines pièces.

Souvent, il peut arriver que tu habilles 10 ans dans certains patrons et 12 ans dans d'autres. Tu dois vraiment te fier à tes mensurations et non pas à la grandeur que tu habilles habituellement. Par exemple, si tu fais un pantalon, un bermuda ou une jupe, la mesure du tour de bassin est la plus importante à retenir. Par contre, pour une chemise, un haut ou une robe, c'est la mesure du tour de poitrine qui est la plus importante. Pour une robe, il est plus facile de modifier le tour de hanches que le tour de poitrine.

Faites cet exercice en équipe de deux. Vous choisissez trois modèles de vêtement. Vous vous mesurez mutuellement. Vous notez quelle taille vous habillez selon le modèle choisi.

Premier modèle

La taille est _____.

Deuxième modèle

La taille est _____.

Troisième modèle

La taille est _____.

Price Symbol
Symbole du prix

MCCALL'S

\$9.95
U.S.A.



Copyright 1988, The McCall Pattern Co., 11 Penn Plaza, New York 10001. All Rights Reserved. Printed in U.S.A. Trademark Reg. U.S. Pat. & TM Off. Marca Registrada



9266
14 PIECES
BOYS' AND GIRLS' SHIRT, TANK TOP, PULL-ON PANTS OR SHORTS AND HAT - TANK TOP IS FOR STRETCH KNITS ONLY: Boxy camp shirt has short sleeves, front button closure and front patch pocket; pants and shorts have side seam pockets and elastic waistline casing with decorative front tie; tank top and hat are also included.

SUGGESTED FABRICS: Shirt, Pants, Shorts or Hat - Cotton and Cotton Blends • Gingham • Challis • Seersucker • Rayon Blends • Chambray; Tank Top - For Stretch Knits Only Such as Cotton and Cotton Blend Knits • Jersey • Interlock; Hat Lining - Cotton and Cotton Blends • Lining Fabrics.

BODY MEASUREMENTS

Size	7	8	10	12	14	16	
Chest	26	27	28	30	32	33½	Ins.
Waist	23	24	25	26	27	28	*
Hip	27	28	29½	31	32½	34	*

Combinations: CH(7-8-10), CS(12-14-16)

SIZES	7	8	10	12	14	16
Shirt						
45"***	1½	1½	2	2	2½	2½
60"***	1½	1½	1½	1½	1½	1½
Interfacing - 21" thru 25", 1 yd.						
Tank Top						
58"***	¼	¼	¼	¼	¼	¼
Pants						
45"***	1½	1½	2	2½	2½	2½
60"***	1½	1½	1½	1½	1½	2
Shorts						
45"***	1½	1½	1½	1½	1½	1½
60"***	1	1	1½	1½	1½	1½
Hat - 45" thru 60"***, ¼ yd.						
Lining - 45" thru 60"***, ¼ yd.						
Heavyweight Interfacing - 21", ¼ yd.						

NOTIONS: Thread; Shirt - Six ½" Buttons; Pants or Shorts - 1 Yd. of ¼" Wide Elastic; Hat - One ¾" Button Form (To Be Covered) or Button, ¼ Yd. of ¼" Wide Elastic.

FINISHED GARMENT MEASUREMENTS

Measurement at chestline	Shirt	34	35	36	38	40	42	Ins.
Tank Top	30	31	32	34	36	38	38	*
Measurement at hipline								
Pants or Shorts	32	33	34½	36	37½	39		*
Back length from normal neckline								
Shirt	22	22½	23½	24½	25½	26½		*
Tank Top	20½	21	22	23	24	25		*
Side length from natural waistline								
Pants	31½	33	36	39	41	43		*
Width, each leg								
Pants	13½	14	14½	15	15½	16		*

CHEMISE, HAUT, PANTALON OU SHORT ET CHAPEAU POUR GARÇONNET ET FILLETTE - LE HAUT EST SEULEMENT EN JERSEYS EXTENSIBLES: chemise droite à manches courtes, avec boutons et poche superposée sur le devant; pantalon et short avec poches sur les côtés et coulisse à élastique dans la taille avec lien décoratif sur le devant; haut et chapeau compris.

TISSUS CONSEILLÉS - Chemise, pantalon, short ou chapeau - Coton et colornade • Vichy • Etamine • Seersucker • Rayonne mélangée • Chambray. Haut - Seulement en jersey extensibles tels que Jersey de coton et colornade • Jersey • Interlock. Doublure du chapeau - Coton et colornade • Tissus de doublure.

MESURES

Taille	7	8	10	12	14	16	
Tour de poitrine	66	69	71	76	81	85	cm
Tour de taille	58	61	64	68	69	71	cm
Tour de hanches	69	71	76	79	83	87	cm

Séries: CH(7-8-10), CS(12-14-16)

TAILLES	7	8	10	12	14	16
Chemise						
115cm***	1.70	1.70	1.80	1.80	1.90	2.00
150cm***	1.00	1.10	1.10	1.10	1.20	1.20
Entoilage - 53 à 64cm, 1.00m						
Haut						
150cm***	0.70	0.70	0.70	0.70	0.80	0.80
Pantalon						
115cm***	1.60	1.70	1.80	2.00	2.30	2.50
150cm***	1.10	1.20	1.40	1.50	1.80	1.80
Short						
115cm***	1.10	1.30	1.30	1.40	1.40	1.50
150cm***	0.90	0.90	1.00	1.00	1.10	1.10
Chapeau - 115 à 150cm***, 0.40m						
Doublure - 115 à 150cm***, 0.30m						
Entoilage lourd - 53cm, 0.20m						

NOTIONS: Fil. Chemise - 6 boutons de 16mm. Pantalon ou short - 0.95m d'élastique de 2cm. Chapeau - 1 bouton ou 1 bouton à recouvrir de 19mm, 0.15m d'élastique de 6mm.

MESURES DU VÊTEMENT FINI

Mesure à la poitrine	Chemise	86	89	91	97	102	107	cm
Haut	76	79	81	86	91	97		cm
Mesure aux hanches								
Pantalon ou short	81	84	88	91	95	99		cm
Longueur dos depuis encolure naturelle								
Chemise	56	57	60	62	65	67		cm
Haut	52	53	56	58	61	64		cm
Longueur côté depuis taille naturelle								
Pantalon	80	84	91	99	104	109		cm
Largeur de jambe								
Pantalon	34	36	37	38	39	41		cm

*With Nap ***With or Without Nap - Use With Nap Yardages and layouts for pile or one-way design fabrics. Additional Fabric may be needed to match stripes or plaids.

*Avec Poil ***Avec ou Sans Poil - Utilisez le métrage pour des tissus avec poil ou dessin à sens unique. Il peut être nécessaire de tissu additionnel pour coincider les rayures ou les carreaux.

La description (# 1) du modèle te permet de vérifier s'il te convient et s'il n'est pas trop difficile à confectionner.

La section « tissus conseillés » (# 2) présente des tissus appropriés à la confection du vêtement. Si tu ne connais pas bien les tissus proposés, demande l'avis d'une vendeuse.

La quantité de tissu nécessaire (# 4) est déterminée en fonction de la taille (# 3) et de la largeur du tissu. Tu retrouves la quantité de tissu à acheter selon le modèle proposé. Dans celui-ci, il y a quatre modèles : la veste A, la veste B, la veste C et la veste D.

Sur le marché, il existe deux largeurs de tissu : 115 cm, ce qui correspond à 45 pouces, et 150 cm, ce qui correspond à 60 pouces. Remarque bien que plus le tissu est large, moins tu en achètes pour confectionner le vêtement.

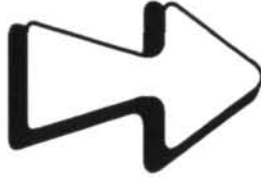
La mercerie (# 5) t'indique tout le matériel nécessaire à la confection du vêtement : du fil, des boutons, de l'élastique, etc.

La section « mesures du vêtement fini » (# 6) te permet de savoir si tu dois rallonger, agrandir, rapetisser ou raccourcir le vêtement.

Sur le tableau de la page précédente, écris le numéro de la section selon les informations appropriées.

- Description du modèle - section # 1
- Tissus conseillés - section # 2
- Taille - section # 3
- Quantité de tissu - section # 4
- Mercerie - section # 5
- Mesures du vêtement fini - section # 6

Associe le mot à la bonne définition.



1. Agrandir
2. Raccourcir
3. Rallonger
4. Rapetisser

- A. Rendre plus court.
- B. Rendre plus petit.
- C. Rendre plus grand.
- D. Rendre plus long.

Place les mots suivants par ordre alphabétique.

Rallonger
Raccourcir
Agrandir
Rapetisser

1. _____
2. _____
3. _____
4. _____

Place les items suivants au bon endroit.

1. Le numéro du patron.
2. Le nombre de morceaux dans le patron.
3. La description du vêtement.
4. Les tissus conseillés pour confectionner le vêtement.
5. La grandeur du patron.
6. La quantité de tissu nécessaire à la confection du vêtement.
7. Les finitions requises pour la confection du vêtement.
8. Les mesures du vêtement fini.

Price Symbol
Symbole du prix

MCCALL'S

\$9.95
U.S.A.



Copyright 1998, The McColl Pattern Co., 11 Penn Plaza, New York, NY 10001. All Rights Reserved. Printed in U.S.A. Trademark Reg. U.S. Pat. & TM Off. Marca Registrada.

1. NUMBER OF PIECES FOR EACH SIZE IS LISTED IN THIS COLUMN HERE.
2. QUANTITÉ DE MORCEAUX POUR LE TRAVERSÉMENT DE CHAQUE TAILLE.

TO HERE OR MORE
A AU MOINS LA. →

9266		BOYS' AND GIRLS' SHIRT, TANK TOP, PULL-ON PANTS OR SHORTS AND HAT - TANK TOP IS FOR STRETCH KNITS ONLY: Boxy camp shirt has short sleeves, front button closure and front patch pocket; pants and shorts have side seam pockets and elastic waistline casing with decorative front tie; tank top and hat are also included.		CHEMISE, HAUT, PANTALON OU SHORT ET CHAPEAU POUR GARÇONNET ET FILLETTE - LE HAUT EST SEULEMENT EN JERSEYS EXTENSIBLES: chemise droite à manches courtes, avec boutons et poche superposée sur le devant; pantalon et short avec poches sur les côtés et coulisse à élastique dans la taille avec lien décoratif sur le devant; haut et chapeau compris.							
14 PIECES		SUGGESTED FABRICS: Shirt, Pants, Shorts or Hat - Cotton and Cotton Blends • Gingham • Challis • Seersucker • Rayon Blends • Chambray, Tank Top - For Stretch Knits Only Such as Cotton and Cotton Blend Knits • Jersey • Interlock; Hat Lining - Cotton and Cotton Blends • Lining Fabric.		TISSUS CONSEILLÉS - Chemise, pantalon, short ou chapeau - Coton et cotonnade • Vichy • Etamine • Seersucker • Rayonne mélangée • Chambray, Haut - Seulement en Jersey extensibles tels que Jersey de coton et cotonnade • Jersey • Interlock. Doublure du chapeau - Crêpe et cotonnade • Tissus de doublure.							
BODY MEASUREMENTS		MESURES		MESURES							
Size	7	8	10	12	14	16					
Chest	26	27	28	30	32	33½					
Waist	23	24	25	26	27	28					
Hip	27	28	29½	31	32½	34					
Combinations: CH(7-8-10), CS(12-14-16)		Séries: CH(7-8-10), CS(12-14-16)		TAILLES		7	8	10	12	14	16
Shirt	45"***	1½	1½	2	2	2¼	2¼	Yds.			
60"***	1½	1½	1½	1½	1½	1½	1½	"			
Interfacing - 21" thru 25", 1 yd.		Haut		115cm***		1.70	1.70	1.80	1.80	1.90	2.00
Tank Top	58"*	¾	¾	¾	¾	¾	¾	Yd.			
Pants	45"***	1¼	1½	2	2¼	2½	2¾	Yds.			
60"***	1¼	1¼	1½	1½	1¾	2	2	"			
Shorts		45"***		1¼	1¼	1½	1½	1½	1½	Yds.	
60"***		1	1	1½	1½	1½	1½	"			
Hat - 45" thru 60"***, ¼ yd.		Lining - 45" thru 60"***, ¼ yd.		Heavyweight Interfacing - 21", ¼ yd.		*With Nap***With or Without Nap - Use With Nap Yardages and layouts for pile or one-way design fabrics. Additional Fabric may be needed to match stripes or plaids.		MERCERIE - Fil. Chemise - 6 boutons de 16mm. Pantalon ou short - 0.95m d'élastique de 2cm. Chapeau - 1 bouton ou 1 bouton à recouvrir de 19mm, 0.15m d'élastique de 8mm.		MESURES DU VÊTEMENT FINI	
FINISHED GARMENT MEASUREMENTS		MESURE À LA POITRINE		Chemise		86	88	91	97	102	107
Measurement at chestline		Haut		76		79	81	86	91	97	102
Shirt		34		35		36		38		42	
Tank Top		30		31		32		34		36	
Measurement at hipline		Pants or Shorts		32		33		34½		36	
Pants or Shorts		32		33		34½		36		37½	
Back length from normal neckline		Shirt		22		22½		23½		24½	
Shirt		22		22½		23½		24½		26¼	
Tank Top		20½		21		22		23		24	
Side length from natural waistline		Pants		31½		33		36		39	
Pants		31½		33		36		39		41	
Width, each leg		Pantalon		80		84		91		99	
Pants		13½		14		14½		15		15½	
13½		14		14½		15		15½		16	
14		14½		15		15½		16		16	

Partie 3

Mise en situation

- Si tu achètes un patron de taille 12 ans, quelles mensurations dois-tu noter pour :
 1. le tour de poitrine : _____
 2. le tour de taille : _____
 3. le tour de hanches : _____

- Quelle quantité de tissu de 115 cm de largeur dois-tu acheter pour confectionner :
 1. le bermuda : _____
 2. la chemise : _____
 3. la camisole : _____

- Quelle quantité de tissu de 150 cm de largeur dois-tu acheter pour confectionner :
 1. le pantalon : _____
 2. la camisole : _____

- Que remarques-tu au sujet de la camisole ?

- De quelle quantité d'entoilage as-tu besoin pour la chemise ?

- Explique en tes mots ce qu'est l'entoilage.

- Explique en tes mots à quoi sert l'entoilage.

- Pour confectionner quel vêtement dois-tu acheter de l'élastique ?

- Pour confectionner quel vêtement dois-tu acheter de l'élastique de 6 mm ?

- Si tu habilles 12 ans, quelle sera la longueur de la camisole une fois terminée ?

- Si tu habilles 12 ans, quelle sera la longueur du pantalon une fois terminé ?

Partie 4

Carnet de mensurations pour un modèle

Pour qui je fais le vêtement : _____

Date : _____

Je mesure en : _____

Quel modèle de vêtement vais-je confectionner ?

Les mensurations de la personne :

Les mesures de contour

- cou : _____
- poitrine : _____
- taille : _____
- hanches : _____

Les mesures de largeur

- dos : _____
- épaule : _____

Les mesures de longueur

- dos : _____
- jambe : _____