



Améliorer l'alphabétisme des familles

Initiative 2008-2013

Cadre d'évaluation et
Stratégie de collecte de données

1. Le contexte de la Feuille de route pour la dualité linguistique canadienne 2008-2013

Le Gouvernement du Canada a adopté la *Feuille de route pour la dualité linguistique canadienne 2008-2013*, une initiative horizontale de 1,1 milliard de dollars qui engage 14 ministères fédéraux « envers la dualité linguistique et les communautés de langue officielle en situation minoritaire »¹.

RESSOURCES HUMAINES ET DÉVELOPPEMENT DES COMPÉTENCES

Ressources humaines et Développement des compétences Canada (RHDC) investit 94 millions de dollars dans cinq initiatives :

- Alphabétisation;
- Fonds d'habilitation pour les communautés de langue officielle en situation minoritaire;
- Moyens des organisations non gouvernementales pour le développement de la petite enfance et
- Projet pilote de garde d'enfants

CADRE ET CALENDRIER D'ÉVALUATION

Le Conseil du Trésor a adopté un Cadre horizontal de gestion et de responsabilisation axé sur les résultats (CHGR) pour la *Feuille de route*. Selon ce cadre, RHDC devra effectuer une évaluation sommative de l'ensemble de ses initiatives financées par le biais de la *Feuille de route* **avant février 2012**.

Le BACE devra donc être en mesure de fournir des données d'évaluation au ministère portant sur le travail réalisé par la FCAF et ses membres **plus d'un an avant la fin du cycle de financement**.

Les décisions politiques de renouveler le financement de la *Feuille de route* en 2013 s'appuieront en partie sur les résultats de l'évaluation sommative horizontale de l'ensemble des activités entreprises grâce au financement fédéral.

L'INITIATIVE ALPHABÉTISATION FAMILIALE ET LE BACE

¹ PCH, Secrétariat des langues officielles, <http://www.pch.gc.ca/pgm/slo-ols/pubs/08-13hrmaf/101-fra.cfm>

À l'intérieur du cadre gouvernemental de la *Feuille de route*, le Bureau de l'alphabétisation et des compétences essentielles (BACE) investit 7,5 millions de dollars. Le BACE définit les résultats immédiats suivants dans son cadre d'évaluation (colonne de gauche). La FCAF présente ces résultats en questions d'évaluation simplifiées (colonne de droite).

RÉSULTATS IMMÉDIATS DES INITIATIVES (BACE)	QUESTIONS D'ÉVALUATION SIMPLIFIÉES (FCAF)
Les acteurs communautaires :	Le nombre et le genre d' acteurs communautaires ont-ils changé ?
<ul style="list-style-type: none">• ont la capacité d'intervenir en alphabétisation familiale et	<ul style="list-style-type: none">• La capacité d'intervenir en alphabétisation familiale des acteurs communautaires est-elle améliorée ?
<ul style="list-style-type: none">• des outils et du soutien sont accessibles et sont utilisés	<ul style="list-style-type: none">• L'accessibilité et l'utilisation des outils et du soutien sont-elles améliorées ?
<ul style="list-style-type: none">• par ceux qui en ont besoin au sein des communautés de langue officielle en situation minoritaire.	<ul style="list-style-type: none">• Notre compréhension de « ceux qui en ont besoin » est-elle améliorée ?

2. L'élaboration d'un cadre d'évaluation du rendement 2008-2013

La FCAF poursuit deux objectifs avec son processus d'évaluation :

- élaborer le cadre d'évaluation de l'initiative et
- mettre en place des outils dynamiques de collecte de données et de gestion des connaissances qui nourriront l'évaluation en fin de cycle.

Le design du cadre d'évaluation dépasse les approches classiques et vise instaurer des processus de collecte continue d'information.

- La consolidation des mécanismes de communications dynamiques permettent de constituer des bases fiables d'information pour les fins d'évaluation de programmes.
- Des bases de données communes et des processus interactifs et dynamiques qui animent les discussions, servent de dépositaire du matériel et des connaissances créés, et constituent un tableau de bord d'information de gestion seront créés.

Sans y être formellement soumise, l'évaluation de la FCAF cherche à répondre aux exigences du Secrétariat du Conseil du Trésor (SCT) en matière d'évaluation de programme, c'est-à-dire :

- établir la pertinence de l'initiative et la compatibilité avec les priorités ministérielles et gouvernementales telles qu'exprimées dans la *Feuille de route*
- mesurer son succès et les progrès dans l'atteinte des résultats finaux
- établir la rentabilité de l'initiative et des modes d'exécution retenus

Le cadre d'évaluation doit permettre :

- d'identifier les résultats immédiats, intermédiaires et finaux de l'initiative
- de définir les indicateurs pertinents pour chaque résultat visé
- d'identifier les sources de données fiables en lien avec les extraits et les activités, soient elles administratives, primaires ou secondaires

Les indicateurs de rendement

Les points de repère de la politique du SCT nous sont ici encore très utiles pour définir les paramètres du travail à accomplir :

- **Mesure continue**

La mesure continue du rendement représente la collecte régulière de renseignements afin de vérifier l'état d'une initiative à un moment donné. Elle peut servir à rendre compte de la situation concernant l'atteinte des résultats prévus et des tendances en matière de rendement.

Les outils de collaboration virtuelle et les outils informatiques servent à la collecte régulière, systématique et standardisée de renseignements fiables sur l'évolution de l'initiative.

- **Stratégie de mesure**

L'élaboration d'une stratégie de mesure continue du rendement sera possible dans la mesure où sont clairement identifiés les indicateurs de rendement. Plus précisément, les indicateurs de rendement doivent permettre de vérifier si un extrait a été produit ou si un résultat particulier a été atteint.

Les indicateurs de rendement de l'initiative, dans son ensemble, recourent chacun des projets provinciaux ou territoriaux.

- **Bilans réguliers**

La mesure continue du rendement fournit à intervalles réguliers des « bilans » sur le rendement d'une initiative. Grâce à cette activité de surveillance, la mesure continue du rendement agit comme un outil descriptif permettant de savoir comment évolue l'initiative.

Les bilans annuels permettent de consolider l'information au fur-et-à-mesure.

- **Information de gestion**

L'information liée à la mesure du rendement fournit aux gestionnaires les données dont ils ont besoin pour gérer leur politique, programme ou initiative sur une base continue. Cette information peut leur fournir l'assurance que le projet se déroule bien comme prévu ou servir de premier avertissement lorsque les résultats prévus ne se produisent pas.

Les outils de collaboration virtuelle et les outils informatiques permettent le renforcement du cadre de gestion aux niveaux national et provincial/territorial, une mise en commun d'information, le partage d'expertises et une discipline de réseau.

3. Cadre d'évaluation de l'Initiative 2008-2013 :

RÉSULTATS IMMÉDIATS DES INITIATIVES (FCAF)

Les acteurs communautaires :

- ont la capacité d'intervenir en alphabétisation familiale
- et des outils et du soutien sont accessibles et sont utilisés
- par ceux qui en ont besoin au sein des communautés de langue officielle en situation minoritaire (CLOSM).

Activités des partenaires ou bénéficiaires	En 2013, le réseau d'experts en alphabétisation familiale aura ...	Prov.	Indicateurs de rendement	Source, méthode et fréquence de collecte (A=annuelle, B=biennale, C= fin de cycle seulement)
1. Mener des recherches sur les besoins en alphabétisation dans les milieux minoritaires	1.1 Mieux cerné les besoins , la nature de la demande et la taille des segments de clientèle suivants :		Nombre et variété des recherches réalisées portant sur l'alphabétisation familiale dans les CLOSM Nombre de modèles théoriques guidant les offres de services d'alphabétisation familiale	Recension des recherches académiques (A) Revue documentaire (B)
	<ul style="list-style-type: none"> • pères de familles • immigrants • femmes immigrantes • nouveaux parents • grands-parents • familles militaires • milieux socio-économiques défavorisés • travailleurs saisonniers et par quarts de travail • familles francophones, exogames et autochtones • familles exogames • petites communautés isolées 	ON MB CB NE SK AB NB IPE TNO YK TNL	Nombre d'outils permettant aux acteurs communautaires d'identifier les besoins des clientèles ciblées Nombre de partenaires ayant définis les besoins des clientèles ciblées <ul style="list-style-type: none"> • dans la province (ou territoire) promotrice du projet • dans les provinces et territoires partenaires • dans le reste du pays 	Données de Statistique Canada (A) Revue documentaire (B) Banques de données, FCAF et ses membres (A) Entrevues dirigées d'informateurs clés : chercheurs, responsables d'alphabétisation familiale, gestionnaires (C)

Activités des partenaires ou bénéficiaires	En 2013, le réseau d'experts en alphabétisation familiale aura ...	Prov.	Indicateurs de rendement	Source, méthode et fréquence de collecte (A=annuelle, B=biennale, C= fin de cycle seulement)
	1.2 Mieux cerné les facteurs de succès de l'offre de services auprès de ces clientèles.		Niveau de planification d'offre de services axés sur le client Niveau de connaissance sur la concurrence directe et indirecte touchant les segments de clientèle ciblés	Revue documentaire (B) Entrevues dirigées d'informateurs clés : chercheurs, responsables d'alphabétisation familiale, gestionnaires (B)
2. Adapter les programmes, les modèles et outils d'alphabétisation familiale	2.1 Adapté les programmes d'alphabétisation familiale qui répondent aux besoins des clientèles ciblées suivantes :		Nombre et variété d'occasions de transfert des connaissances au plan des programmes et services	Entrevues dirigées d'informateurs clés : chercheurs, responsables d'alphabétisation familiale, gestionnaires (B)
	<ul style="list-style-type: none"> • pères de familles • immigrants • femmes immigrantes • nouveaux parents • grands-parents • familles militaires • milieux socio-économiques défavorisés • travailleurs saisonniers et par quarts de travail • familles francophones, exogames et autochtones • familles exogames • petites communautés isolées 	ON MB CB NE SK AB NB IPE TNO YK TNL	Niveau de connaissance Niveau d'adaptation ou d'élaboration de programmes existants Niveau d'utilisation des outils adaptés	Données administratives FCAF et ses membres (A) Données administratives (rapports de progrès) (B) Inventaire des programmes identifiés (B) Résultats de groupes de discussion (B)

Activités des partenaires ou bénéficiaires	En 2013, le réseau d'experts en alphabétisation familiale aura ...	Prov.	Indicateurs de rendement	Source, méthode et fréquence de collecte (A=annuelle, B=biennale, C= fin de cycle seulement)
	2.2 Créé et validé de nouveaux modèles d'offre de services dans les CFMS		Résultats d'évaluation de chacun des projets dans la province/territoire promotrice et la (les) province(s) et territoires partenaire(s) Clarté et pertinence de la preuve de concept et de la faisabilité des modèles développés	Revue documentaire (B) – évaluations des projets, conclusions des chercheurs Entrevues dirigées d'informateurs clés (B)
3. Accroître le réseautage et le partage des connaissances et des compétences	3.1 Créé un réseau ouvert et interactif de transfert de connaissances et de découverte des compétences disponibles		Nombre des partenariats Fréquence des interactions Nature des interactions Satisfaction des intervenants	Données administratives FCAF et ses membres (nombre de membres du réseau, participation aux grappes d'expertise, etc) Données administratives (rapports automatiques des serveurs, achalandage, partage de signets des recherches) (A) Sondages de satisfaction des partenaires (B) Entrevues dirigées d'informateurs clés (B)
	3.2 Contribué des outils, recherches et méthodes de travail à la communauté canadienne en alphabétisation par le biais de la BDAA et du CDEACF		Nombre d'outils, recherches et méthodes enregistrés sur la BDAA et le CDEACF (employant des signets d'indexation partagés i.e. Améliorer l'alphabétisme des familles)	Données administratives (BDAA, CDEACF) (A) Revue documentaire (B)

Activités des partenaires ou bénéficiaires	En 2013, le réseau d'experts en alphabétisation familiale aura ...	Prov.	Indicateurs de rendement	Source, méthode et fréquence de collecte (A=annuelle, B=biennale, C= fin de cycle seulement)
	3.3 Engagé de nouveaux partenaires des secteurs public, privé et communautaire		Nombre de partenariats Fréquence des interactions Nature des interactions Satisfaction des intervenants	Données administratives FCAF et ses membres (A) Entrevues dirigées d'informateurs clés (C)
4. Promouvoir et sensibiliser à l'alphabétisation familiale	4.1 Mesuré l'impact de ses efforts promotionnels sur les segments de clientèle ciblée et raffiné ses stratégies		Nombre de personnes touchées Degré de pénétration des messages selon le média employé Efficacité des messages/médias	Revue documentaire (B) Données administratives (A) Sondages de bénéficiaires (C)
	4.2 Engagé un dialogue public avec les acteurs clés au niveau municipal et provincial/territorial		Nombre d'intervention dans les médias Nombre de présentations publiques Nombre de présentations devant des comités parlementaires ou législatifs ou dans des forums publics Nombre de rencontres avec des élus et hauts fonctionnaires	Revue documentaire (revue de presse, Hansard, etc.) (B) Données administratives (B)

Activités des partenaires ou bénéficiaires	En 2013, le réseau d'experts en alphabétisation familiale aura ...	Prov.	Indicateurs de rendement	Source, méthode et fréquence de collecte (A=annuelle, B=biennale, C= fin de cycle seulement)
5. Développer et offrir des ateliers d'alphabétisation familiale et des activités de développement professionnel pour les formateurs en alphabétisation familiale	5.1 Créé un bassin de formateurs habilités à travailler avec les clientèles cibles		Nombre d'ateliers d'alphabétisation familiale offerts Nombre de formateurs ayant reçu une formation touchant à chaque clientèle cible Nombre et nature des activités de développement professionnel dans le réseau d'experts	Données administratives FCAF et ses membres (A) <ul style="list-style-type: none"> • statistiques d'inscription • sondage de satisfaction des bénéficiaires (ateliers) • sondage de satisfaction des bénéficiaires (formateurs) Revue documentaire (thématiques en lien avec les besoins) (B)
	5.2 Innové dans l'offre de services de développement professionnel selon le contexte communautaire spécifique des formateurs		Nombre de formateurs généralistes et spécialisés selon la taille des CLOSM	Données administratives (B) Entrevues dirigées d'informateurs clés (B)
6. Développer / adapter les outils d'évaluation de l'impact et des instruments pour rendre compte des résultats	6.1 Innové dans la stratégie de collecte de données quantitatives et qualitatives fiables		Niveau d'efficacité dans la collecte et la consolidation des données administratives	Données administratives (A) Entrevues dirigées d'informateurs clés (A) Audit de la fiabilité des données (B)
	6.2 Consolidé et standardisé les outils d'évaluation et les instruments de collecte de données		Niveau d'utilisation des outils standardisés Satisfaction des usagers	Données administratives (B) Sondage des usagers (B)

Activités des partenaires ou bénéficiaires	En 2013, le réseau d'experts en alphabétisation familiale aura ...	Prov.	Indicateurs de rendement	Source, méthode et fréquence de collecte (A=annuelle, B=biennale, C= fin de cycle seulement)
	6.3 Nourri une transparence exemplaire dans l'analyse des résultats et le partage des leçons apprises		Nombre d'utilisateurs par catégorie Fréquence d'interaction entre les utilisateurs Perceptions des utilisateurs	Données administratives (A) Sondage des utilisateurs (A) Entrevues dirigées d'informateurs clés (A)

Quelques définitions

<p>Audit de fiabilité : Vérification périodique de la validité d'un renseignement par le retour à la source ou par une contre vérification utilisant une autre source, par exemple : une entrevue pour confirmer l'identité d'un répondant et ses réponses à un sondage en ligne; une contre-vérification de données financières</p>	<p>Revue documentaire : Collecte et analyse de données publiées, par exemple : études académiques, articles, contenus publics sur le web</p>
<p>Données administratives : Information qui existe dans les processus normaux d'un organisme, par exemple : rapports périodiques aux bailleurs de fonds, bilans financiers, rapports de session, etc.</p>	<p>Sondage : Collecte d'information d'un grand nombre de répondants qui constituent un échantillon représentatif ou non d'une population donnée, soit par questionnaire administré électroniquement ou verbalement, par exemple : sondage d'opinion publique ou de satisfaction de la clientèle</p>
<p>Entrevues dirigées d'informateurs clés : Dialogue structuré avec des personnes qui sont en général bien informées de la situation étudiée ou qui ont une perspective importante à connaître, par exemple : les gestionnaires d'un programme, les représentants communautaires, les chercheurs et observateurs informés, les bénéficiaires de services</p>	

4. Stratégie d'évaluation

La stratégie d'évaluation s'appuie sur l'utilisation de certains standards technologiques au sein du Réseau d'experts.

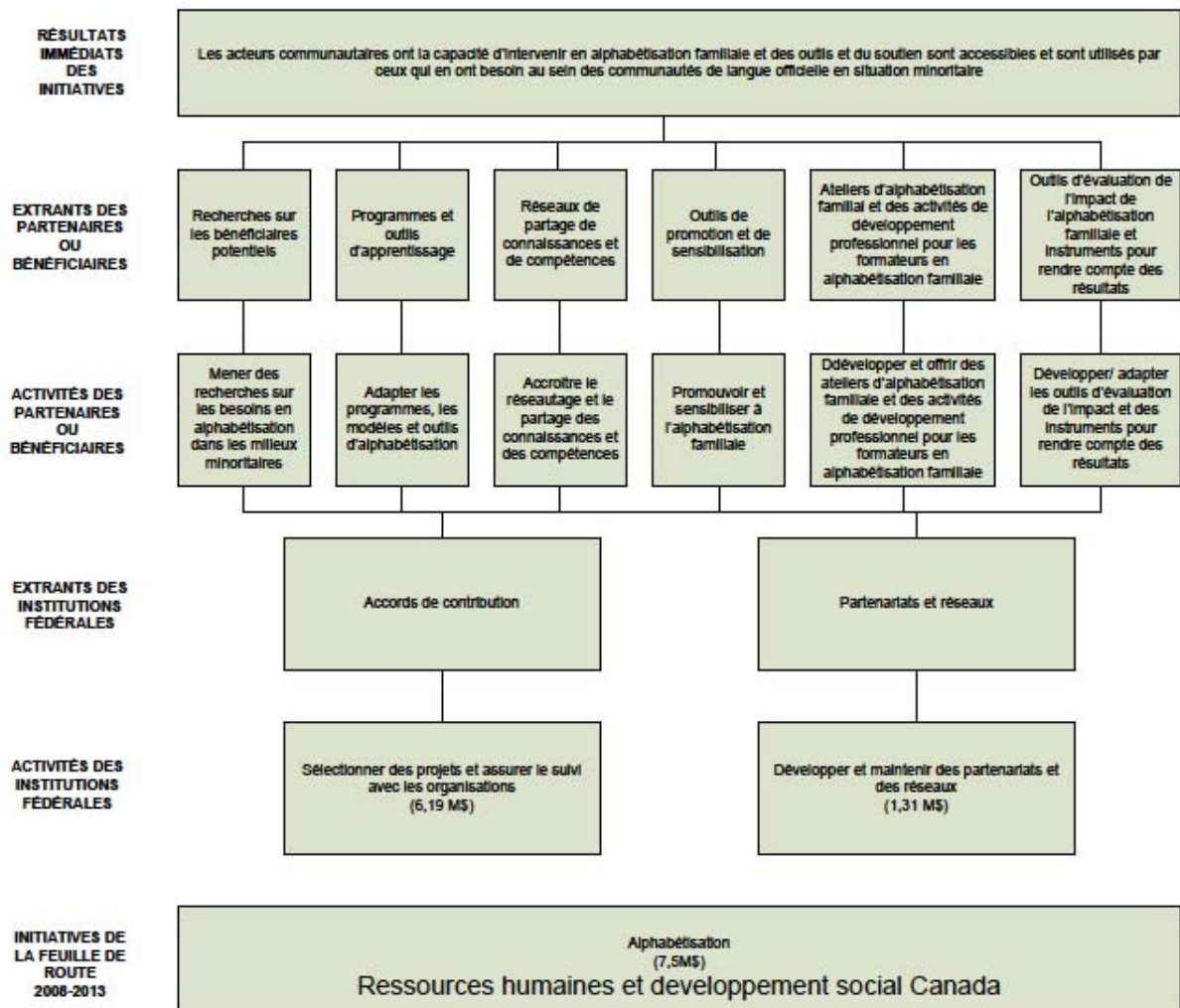
- a. Un outil centralisé de collecte de données quantitatives sera créé utilisant un questionnaire mensuel de collectes de données ne demandant pas plus de 15 minutes à répondre, administré à date fixe tous les mois sur Vertical Response or Survey Monkey incluant :
 - i. une liste automatisée de répondants directs (sur le terrain, sans intermédiaires régionaux)
 - ii. une série de questions standards sur les niveaux de service, de participation, etc.
- b. Des rapports standardisés seront créés, devant servir à tous les échelons du réseau d'experts (formateurs/coordonateurs de programmes, gestionnaires provinciaux et nationaux, rapports internes et externes, etc.)

La gestion des connaissances sera encadrée par une politique de mise en commun des matériaux. Les membres du Réseau d'experts s'engagent à :

- a. déposer à la BDAA / CDEACF leurs des documents publics d'alphabétisation familiale / FCAF (recherches, outils de travail, etc.)
- b. Utiliser Basecamp comme lieu d'interactions privilégié et de dépôt des matériaux de travail (promotion, recrutement, outils, etc.) dans Basecamp,
- c. Utiliser un index commun de partage de signets (« social bookmarking ») dans Delicious pour catégoriser et rendre accessible les ressources web qu'ils et elles identifient

L'utilisation disciplinée de ces outils de travail créera un ensemble de données et mesures consolidées. Ces données seront valables seulement dans la mesure où les outils sont utilisés par tous les membres du réseau de façon assidue.

5. Annexe A : Cadre logique de l'initiative 2008-2013 (BACE / FEUILLE DE ROUTE)



Résultat Immédiat 3