

Service de Formation en Alphabétisation de Charlevoix



Cette recherche a été rendue possible grâce à la contribution financière du programme IFPCA

Hélène Gaudet
avec la collaboration de Pauline Lavoie
Diane Mailloux

FAC 32, boul. Leclerc, C. P. 548
Baie St-Paul, G0A 1B0

Merci spécial aux 50 répondants

INTRODUCTION

Dans le cadre d'un programme d'Initiatives Fédérales-Provinciales conjointes en matière d'alphabétisation, le Service de Formation en Alphabétisation de Charlevoix (FAC) soumettait à l'hiver 1997 un projet de recherche. Ce dernier avait pour finalité de connaître les facteurs qui influenceraient l'engagement des adultes de 50 ans et plus dans un programme de formation afin de proposer une structure (accueil, types d'ateliers, fréquence et forme) répondant à la réalité de cette clientèle.

Après plusieurs mois d'attente, quelques sous en moins et certaines modifications apportées au projet initial, voilà qu'une recherche exploratoire entourant les besoins et motivations des adultes de 50 et plus de Charlevoix-Ouest prit son envol.

Ce présent document veut d'abord et avant tout mettre en lumière les résultats de la consultation effectuée auprès de 50 personnes issues de divers milieux et localités du secteur Charlevoix-Ouest. (Baie-St-Paul, Ile-aux-Coudres, Petite-Rivière, et les Éboulements). L'analyse des informations recueillies lors des entrevues et d'un questionnaire viendra préciser le portrait de situation et ce, par l'entremise de certains thèmes, notamment, ceux se rattachant aux diverses facettes du profil de l'alphabétisation, aux goûts et intérêts de la clientèle adulte ainsi qu'à l'accessibilité aux ateliers de formation.

Afin de faciliter la compréhension du contenu et de la démarche, le rapport sur la recherche exploratoire sera présenté selon les volets suivants:

- Le premier volet sera consacré aux aspects méthodologiques qui ont conduit au choix de la recherche.
- Le second portera principalement sur l'analyse des résultats qualitatifs et quantitatifs entourant les thèmes retenus.
- Au troisième volet, nous y retrouverons les conclusions.
- En dernière partie seront annexés les outils de recherche (questions-guide pour les entrevues et le questionnaire).

C'est donc à partir de ce contenu, que le Service de Formation en Alphabétisation pourra poursuivre sa réflexion et/ou initier de nouvelles actions afin d'offrir un service adéquat et de qualité pour la clientèle adulte de cinquante ans et plus.

Bonne Lecture!

1. ASPECTS MÉTHODOLOGIQUES

1.1 LA PROBLÉMATIQUE

L'analphabétisme, un phénomène en progression...

La parution récente des résultats de l'enquête portant sur le portrait de l'analphabétisme au Canada, témoigne d'une nouvelle réalité pour le milieu de l'alphabétisation au Québec: la forte présence de la progression du phénomène de l'analphabétisme. En effet, lors de l'année internationale de l'alphabétisation en 1990, le Québec dénombrait 900,000 adultes analphabètes. Aujourd'hui on compte 1,3 millions d'adultes éprouvant de la difficulté en lecture et en écriture.

L'alphabétisation, un choix de société...

En dépit des efforts déployés par les groupes, organismes, associations et institutions pour améliorer la qualité de vie et le bien-être de la population adulte en matière d'alphabétisation, les diverses études permettent de constater qu'un grand nombre d'adultes québécois ne peuvent pas participer à la vie économique et sociale en raison des difficultés qu'ils éprouvent en lecture et en écriture.

L'alphabétisation, tout au long de la vie...

A l'aube du 21^{ième} siècle et dans la foulée des changements technologiques que subit notre société, un nouveau défi s'impose: celui de développer une nouvelle conception de l'alphabétisation. Cette dernière, appuyée d'une vision globale de l'éducation, devra tenir compte du renouvellement rapide des connaissances dans un processus d'apprentissage continu. Ainsi, l'alphabétisation pourra-t-elle devenir le moteur et la porte d'entrée à la formation continue!

L'alphabétisation au coeur de Charlevoix Ouest...

La région de Charlevoix-Ouest compte parmi sa population au-delà de 1800 personnes âgées de 50 ans et plus (32,4%) qui éprouvent de la difficulté en lecture et en écriture. Pour répondre aux besoins de formation, le milieu dispose de deux (2) structures de formation: le Service d'éducation aux adultes de la Commission Scolaire et celui de la Formation en Alphabétisation de Charlevoix (FAC).

Au cours de la récente année, le bilan de la jeune expérience en alphabétisation populaire a conduit la FAC à réfléchir sur l'état de situation face aux services qui sont actuellement offerts en matière d'alphabétisation. Le résultat de l'exercice a soulevé les constats suivants:

- Les structures ne semblent pas rejoindre la clientèle adulte analphabète si on se réfère au peu de personnes qui s'inscrivent à des formations.
- L'identification d'une problématique entourant le caractère particulier des petits milieux isolés et où tout le monde se connaît, constitue un obstacle majeur à l'intervention.
- La nécessité croissante de connaître les facteurs qui influenceraient l'engagement dans un programme de formation.
- La capacité de proposer une structure (accueil, types d'ateliers, fréquence et forme) qui pourrait répondre à la réalité de la clientèle s'avère une option à explorer.

1.2 OBJET DE LA RECHERCHE

Le projet de recherche sur la détermination des besoins des adultes de 50 ans et plus en matière d'alphabétisation, dans sa forme initiale, devait s'effectuer à partir d'une démarche de recherche-action. Les paramètres que nous avons identifiés par le champ de recherche aux fins de cette recherche-action se résument ainsi:

- la définition d'une problématique en alphabétisation populaire;
- l'analyse des besoins réels des adultes de 50 ans et plus en matière d'alphabétisation populaire;
- la conception d'une structure de formation adaptée à la clientèle adulte;
- l'implantation d'une phase d'expérimentation de la structure de formation avec un groupe témoin.

En raison des contraintes entourant la subvention finale accordée pour la réalisation du projet, nous avons dû reconsidérer les ressources disponibles et accessibles qui permettraient de mener efficacement le projet de recherche à terme. La réalisation d'une recherche exploratoire plutôt que d'une recherche-action nous est apparue comme étant une option non négligeable et une solution acceptable.

Conséquemment, nous avons apporté une orientation nouvelle au projet de recherche exploratoire: celle de vouloir établir un profil entourant les perceptions de la clientèle adultes de Charlevoix-Ouest en regard de l'alphabétisation populaire. Nous avons également apporté des nuances venant préciser le champ de recherche, lesquelles se traduisent ainsi:

- l'identification de certains éléments de définition de la problématique en alphabétisation populaire;

- l'identification de certaines composantes qui permettent de cerner les besoins de la clientèle adultes rejointe;
- l'identification de certaines pistes conduisant à la conception d'une structure de formation;
- l'absence de la phase d'expérimentation de la structure de formation laquelle était prévue lors du projet initial.

En définitive, la recherche exploratoire aura pour objet principal de cerner les besoins, les motivations et les intérêts de la clientèle adulte. Cette intention repose d'une part sur la nécessité d'obtenir un portrait global entourant la compréhension et la définition de l'alphabétisation populaire ainsi que certaines caractéristiques de la clientèle adulte rejointe. D'autre part, il s'avère important de dresser les éléments favorables ainsi que les contraintes relatives à l'accessibilité des ateliers de formation.

1.3 CHOIX MÉTHODOLOGIQUES

La méthode...

La recherche exploratoire s'inscrit dans le cadre d'une tournée de consultation, laquelle fut entreprise auprès d'individus et de groupes provenant de six localités différentes du secteur de Charlevoix-Ouest. Pour ce faire, nous avons cadré le projet afin qu'il puisse s'exercer selon des techniques se rapprochant de la méthode du sondage par l'enquête.

L'utilisation d'une grille d'entrevue et d'un questionnaire figurent parmi les principaux instruments méthodologiques qui furent employés pour recueillir les informations auprès des répondants. Ces instruments ont été conçus stratégiquement afin d'obtenir des données qualitatives et quantitatives.

L'approche...

Pour chacune des localités, nous avons fait appel à l'appui de personnes-clés afin de rejoindre la cinquantaine de répondants visés par notre objectif. Ces premiers contacts ont donné lieu à une série d'entrevues de groupes ainsi qu'à quelques entrevues individuelles.

La participation des répondants à l'un ou l'autre des types d'entrevues s'est faite de façon aléatoire selon leurs disponibilités et intérêts. Il est intéressant de constater que l'entrevue de groupe favorise l'approche basée sur la discussion animée alors que l'entrevue individuelle laisse davantage le participant devant une réflexion.

Les limites...

Plusieurs éléments et /ou des situations contextuelles entourant le projet ont contribué, dans une perspective restrictive, à reconsidérer l'ampleur et l'impact du projet. Mentionnons entre autres, les points suivants :

- Compte-tenu d'un délai raccourci et d'une période non stratégique pour amorcer le projet (les activités communautaires étant réduites pendant la période estivale) nous avons dû modifier le format du projet.
- Au cours de la phase préparatoire à la recherche, les difficultés rencontrées à recenser certaines informations ont pour effet de limiter le choix des éléments à présenter dans la problématique.
- La difficulté de définir clairement la problématique de l'alphabétisation a réorienté notre champ de recherche. Nous devons apporter certaines précisions sur les diverses facettes de la problématique.
- En raison du temps que nous disposions, nous n'avons pas utilisé un pré-test auprès d'un groupe-échantillonnage.
- La difficulté des répondants à discuter d'un sujet dont la problématique est très peu connue a nécessité davantage de sensibilisation afin de démontrer l'existence de la problématique.

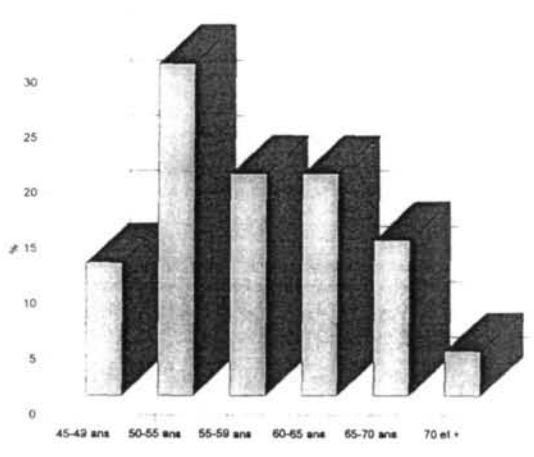
2. ANALYSE DES RÉSULTATS

2.1. PROFIL DES RÉPONDANTS...

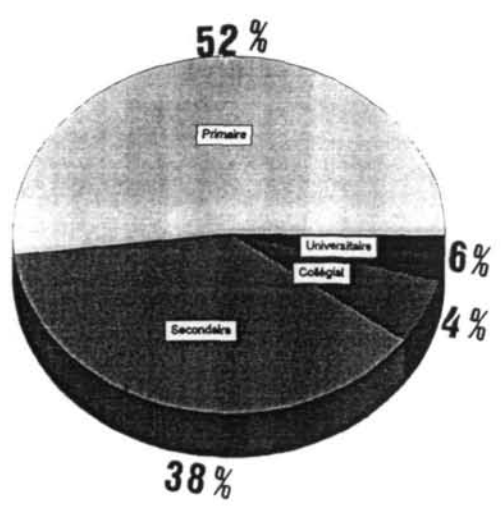
Répartition selon le sexe

Sexe	Nombre	%
Masculin	10	20
Féminin	40	80

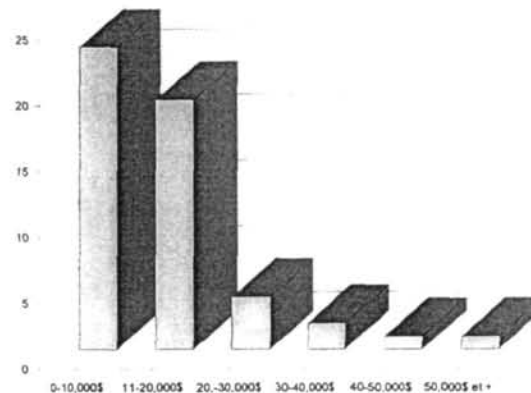
Répartition selon l'âge



Répartition selon la scolarité



Répartition selon le revenu
(nombre total de répondants : 50)

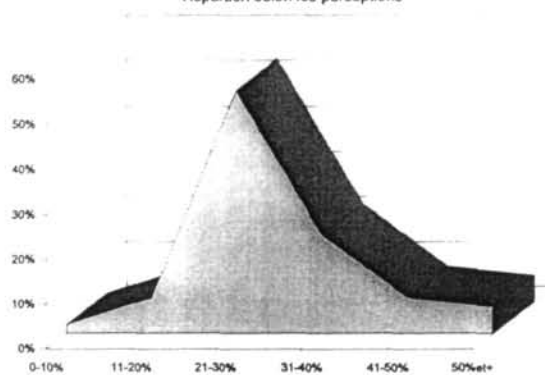


2.2 CE QUE PERÇOIVENT LES RÉPONDANTS ... (Tendances quantitatives)

(ex: 54% des répondants perçoivent que le taux de population éprouvant de la difficulté en alphabétisation se situe entre 21 et 30%)

Difficulté en Alphabétisation

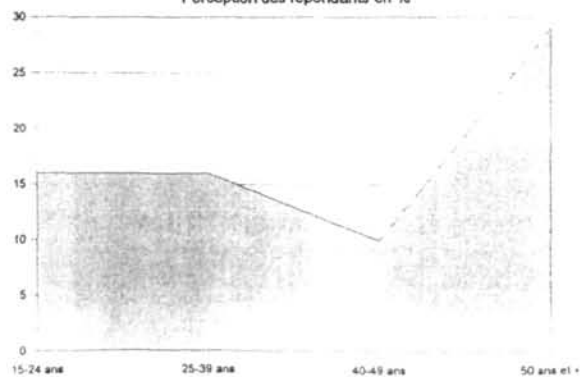
Répartition selon les perceptions



Les catégories d'âge de la population de Charlevoix Ouest touchée par le problème d'alphabétisation....

Groupes d'âge touchés par le problème

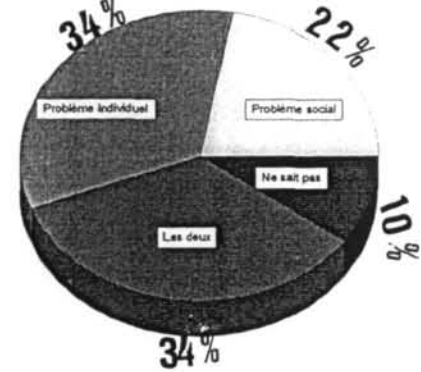
Perception des répondants en %



L'origine des problèmes vécus par les gens qui éprouvent de la difficulté à lire, écrire, compter...

Sources de l'Analpabétisme

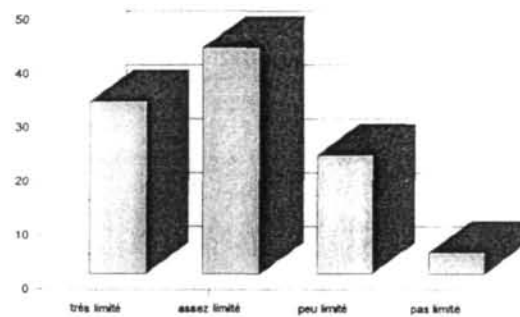
Perception en % selon les répondants



La capacité d'expression des droits sociaux vécus par les gens qui éprouvent de la difficulté en lecture, écriture et/ou calcul...

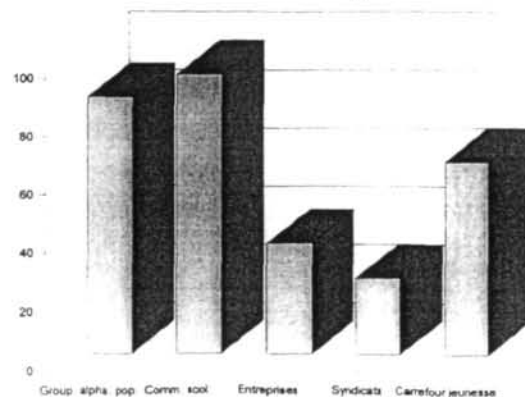
Limites des droits sociaux

perception des répondants



La connaissance des intervenants en alphabétisation dans Charlevoix Ouest

Les intervenants en alphabétisation



Les activités et talents coup de coeur où l'alphabétisation est perçue comme utile.

<i>Activités</i>	<i>%</i>
<i>Aider les enfants dans leurs leçons</i>	<i>90%</i>
<i>Tenir un budget</i>	<i>72%</i>
<i>Planifier un voyage</i>	<i>72%</i>
<i>Développer de nouvelles recettes de cuisine</i>	<i>72%</i>
<i>Développer le goût pour la lecture</i>	<i>68%</i>
<i>Remplir un formulaire</i>	<i>66%</i>

*Importance accordée à la lecture, écriture
et au calcul dans diverses situations ...*

<i>situations</i>	<i>Importance accordée</i>	<i>%</i>
<i>Meilleure compréhension des services (ex: régie du logement, programme de médicaments)</i>	<i>Essentiel</i>	<i>70%</i>
	<i>On peut quand même se débrouiller</i>	<i>26%</i>
	<i>C'est facile de se débrouiller</i>	<i>4%</i>
<i>Accès aux renseignements pour les activités de la vie quotidienne</i>	<i>Essentiel</i>	<i>74%</i>
	<i>On peut quand même se débrouiller</i>	<i>22%</i>
	<i>C'est facile de se débrouiller</i>	<i>4%</i>
<i>Documents et outils de travail au foyer</i>	<i>Essentiel</i>	<i>72%</i>
	<i>On peut quand même se débrouiller</i>	<i>22%</i>
	<i>C'est facile de se débrouiller</i>	<i>6%</i>
<i>Citoyenneté à part entière</i>	<i>Essentiel</i>	<i>52%</i>
	<i>On peut quand même se débrouiller</i>	<i>36%</i>
	<i>C'est facile de se débrouiller</i>	<i>12%</i>

2.3 CE QUE PENSENT LES RÉPONDANTS À PROPOS ...

Les besoins, motivations ...

Structure d'accueil...

les goûts et intérêts...

Parler de nos goûts et de nos intérêts à apprendre en alphabétisation, c'est aussi parler de nos motivations. On sait que les adultes sont motivés à apprendre quand ils sont dans une démarche à laquelle ils peuvent donner un sens, quand cette démarche répond à leurs attentes et surtout quand ils sont en mesure d'établir un lien direct entre ce qu'ils apprennent et ce dont ils ont besoin.

Si l'on ramène cette conception de l'apprentissage dans un contexte de vie de tous les jours, quel sens accordons-nous aux apprentissages associés aux activités exercées quotidiennement par les adultes? En quoi les activités qui font appel à l'écriture et à la lecture représentent une source de motivation et d'apprentissage favorisant le maintien et le développement du potentiel et des acquis de la clientèle adulte? Quelles perceptions ont les adultes au sujet de l'intérêt, des goûts et des besoins en matière d'alphabétisation ?

Ces questionnements de base, lesquels furent au coeur des discussions tout au long de la recherche, ont soulevé divers points de vue dont en voici quelques idées-maîtresses.

- Les *activités quotidiennes* qui font appel à l'écriture et/ou la lecture sont nombreuses et diversifiées. Pour les uns, ces activités répondent à des besoins particuliers entourant leurs qualités de vie personnelle et sociale tels: valorisation, épanouissement, estime de soi, défi, santé mentale, etc." *Je fais des mots-croisés et des mots-mystères afin de faire travailler ma mémoire...*" Pour les autres, il s'avère difficile de voir les bénéfices; ces activités quotidiennes étant parfois perçues comme guère valorisées et souvent répétitives.
- Dans l'esprit de la majorité des répondants, les *notions d'apprentissage et d'alphabétisation* sont difficilement associables aux activités vécues quotidiennement. Il s'avère plus facile de rattacher ces notions au système de l'éducation. " *L'école est là pour nous enseigner des choses différentes de ce que nous faisons dans notre quotidien.* "
- La difficulté des répondants à percevoir les *activités de formation* en alphabétisation populaire autrement que par la "fenêtre " de l'éducation s'explique d'une part, par la forte représentation de l'image qu'ils ont appris à l'école et, d'autres parts, par la méconnaissance même des services offerts en alphabétisation populaire. " *Ce que je pourrais craindre le plus dans les cours serait la peur de ne pas me faire comprendre et de me sentir inférieur au groupe...* "

- Au chapitre de la perception entourant les *goûts et intérêts*, la majorité des répondants ont mentionné que leurs goûts et intérêts ne sont pas suffisamment développés et ne constituent pas une motivation au point de vouloir participer à des activités d'alphabétisation. (atelier de formation visant l'amélioration de la lecture et de l'écriture). Les répondants se disent davantage réceptifs à l'idée d'investir dans des activités stimulantes qui interpellent leurs expériences et leur vécu. *"J'aimerais participer à des activités qui m'aideraient à me débrouiller davantage pour que je puisse assurer mon autonomie..."*
- La question entourant la perception des *besoins* des adultes en matière d'activités d'alphabétisation a davantage fait ressortir le besoin qu'ont les adultes à s'engager dans des activités visant à leur fournir une certaine satisfaction en matière de développement personnel et social. A titre d'exemple des ateliers de formation et/ou cours dans des domaines axés autour des relations humaines, de la communication, du développement de la personnalité et de la relation interpersonnelle ont fait l'objet de mention à maintes reprises. *"J'aimerais apprendre à utiliser un ordinateur, à mieux m'exprimer en groupe, à vivre une expérience de théâtre..."* Les répondants ont été jusqu'à soulever les aspects bénéfiques recherchés par les activités suggérées. (prise en charge de notre potentiel et maintien des compétences ex: mémoire, confiance en soi, capacité d'écoute, d'expression, etc.)
- En ce qui concerne la *structure d'accueil* offerte par le service de Formation en Alphabétisation de Charlevoix, les répondants ont souligné qu'il existe une méconnaissance au niveau de la nature et de la fonction de cette ressource communautaire. Selon eux, l'organisme (FAC) semble être connu que par une faible partie de la population. L'organisme gagnerait à se faire connaître dans toute la région de Charlevoix-Ouest. Pour ce faire, on y suggère de prendre en considération des éléments touchant la promotion, la visibilité, l'accessibilité et les services; Ces derniers se résumant ainsi:
 - Faire davantage de la sensibilisation dans toutes les localités de Charlevoix afin de présenter la mission et les activités du service de Formation en alphabétisation.
 - Préparer une activité de sensibilisation incluant des témoignages pour les différents médias communautaires destinés aux aînés. *" Il y a beaucoup de personnes âgées qui ont des problèmes et on devrait penser à une façon de les rejoindre par la télévision communautaire..."*
 - Reconnaître le contexte de la disparité géographique en offrant des activités et une ressource disponible sur place. *" On serait prête à s'engager dans une activité si la ressource venait chez-nous..."*
 - Tenir compte de la disponibilité de la clientèle adulte. Bien qu'il semble plus facile d'offrir les activités en après-midi et en soirée, il est suggéré de consulter les participants intéressés.

- Considérer la possibilité de créer un nouveau groupe à partir de la composition d'un groupe déjà formé et ce, parce que la confiance est déjà établie. Les activités d'alphabétisation avec ce groupe pourraient s'exercer dans un lieu privé. *" Pour moi, il me serait plus facile de participer à un groupe si je connaissais les gens avec qui je travaillerais..."*
- Tenir compte des limites personnelles et du vécu des participants lors de la conception des ateliers. On y suggère de préparer des thèmes qui permettraient de s'engager dans une démarche visant à améliorer notre bien-être personnel et social. *" Les cours devraient nous permettre d'apporter notre point de vue sur les thèmes ainsi que sur le déroulement..."*

3. CONCLUSIONS

3.1 *Les constats...*

Au terme de cette recherche exploratoire, nous sommes en mesure de dégager certains constats dont les deux majeurs se résument ainsi:

En tout premier lieu, n'eusse été de la conjoncture entourant le financement de notre projet, laquelle nous engageait à remodeler notre démarche, le travail nous aurait certainement conduit à l'identification et l'expérimentation d'une nouvelle structure d'accueil. Au-delà de ce contexte, nous nous réjouissons des résultats obtenus par la nouvelle orientation apportée au projet. Ces derniers permettront certainement l'avancement dans la cause de l'alphabétisation populaire.

En second lieu, les multiples questionnements et réflexions qui résultent des discussions thématiques font ressortir avec ferveur certaines particularités. Ces dernières nous permettent de comprendre davantage les diverses significations et interprétations qu'accordent la clientèle adulte en matière d'alphabétisation populaire (activités, notion d'apprentissage, goûts, intérêts, besoins) et nous apportent certaines suggestions et idées quant à l'exploration de nouvelles avenues.

3.2 *Les voies à explorer*

Lorsque l'on brosse le tableau de tout ce qui fut exprimé par les participants au cours de la recherche, il devient intéressant d'examiner les divers aspects qui pourraient bonifier et accroître l'accessibilité au service en matière d'alphabétisation populaire. De tous les commentaires reçus lors de la recherche, c'est l'affirmation suivante qui nous guide vers ces voies à explorer:

que l'on parle de projet de sensibilisation, de création d'activités où le type de formation délaisserait la notion d'enseignement au profit de l'appropriation de l'écrit par des activités visant des acquis au plan personnel et social, de mise en oeuvre d'ateliers de formation

adaptée aux divers besoins et clientèles, voilà autant d'indices qui justifie la nécessité pour le service de Formation en Alphabétisation en Charlevoix de poursuivre ses activités et de développer de nouvelles expériences.

En guise de conclusion, nous ne pouvons qu'espérer que le travail amorcé par cette recherche laisse place à l'acquisition de nouvelles réflexions et actions de la part des intervenants du milieu de l'alphabétisation afin que de nouvelles initiatives et de nouveaux modèles d'apprentissages puissent répondre à la clientèle adulte de la région de Charlevoix Ouest.

4. ANNEXES

- Questions-clés
- Questionnaire

En guise d'introduction,

☛ *explication de la démarche, du choix des questions ainsi que la vérification des attentes...*

- 1 Est-ce que vous pourriez me parler de vos habitudes quotidiennes entourant la lecture, l'écriture et/ou le calcul ?
- 2 Pourriez-vous me décrire certaines situations quotidiennes pour lesquelles vous faites appel à vos capacités en lecture, écriture et/ou calcul?
- 3 Selon vous, quelles catégories de la population éprouvent de la difficulté au niveau de la lecture, de l'écriture et/ou du calcul ?
Pourquoi?
- 4 Personnellement, si vous éprouveriez de la difficulté en lecture, écriture et/ou calcul auriez-vous tendance à faire appel aux ressources du milieu?
Pourquoi?
- 5 Pourriez-vous m'expliquer comment les gens de votre entourage qui éprouvent de la difficulté à lire et à écrire se comportent (se débrouille) face à des situations quotidiennes qui exigent des capacités en lecture, en écriture et/ou en calcul?
- 6 Pourriez-vous me nommer des organismes, des associations et /ou d'autres ressources existantes dans la région, qui oeuvrent particulièrement pour l'amélioration de la lecture, de l'écriture et/ou du calcul? Quels sont leurs rôles et comment elles fonctionnent?
- 7 Selon vous, comment ces ressources agissent ou devraient-elles agir pour rejoindre et offrir des services aux gens qui éprouvent de la difficulté en lecture, en écriture et/ou en calcul?
- 8 Pourriez-vous m'identifier des activités dont vous participez parce qu'elles suscitent un intérêt :
pour vous même?
pour votre famille?
et pour votre communauté?
- 9 Croyez-vous qu'il est possible d'augmenter votre bien-être ainsi que vos talents par la participation à des activités de formation ou de perfectionnement?

10 Pourriez- vous nommer des situations où vous sentiriez le besoin d'apprendre pour votre vie de tous les jours?

11 Pourriez-vous nommer des situations pour lesquelles vous aimeriez davantage apprendre pour le travail?

☛ *(Préambule expliquant l'alphabétisation populaire et distinctions d'avec la Commission scolaire)*

12 Croyez-vous que des ateliers de formation en alphabétisation populaire pourraient répondre à vos désirs d'apprendre? Pourquoi?

13 Pourriez-vous me parler de votre motivation principale qui vous inciterait à vous inscrire à un atelier de formation en alphabétisation populaire?

14 Quelles seraient les principales contraintes et/ou peurs qui constitueraient des raisons de **non engagement ou qui pourraient limiter** votre participation dans une démarche d'alphabétisation populaire?

15 Quels genres d'activités et/ ou thèmes susciteraient votre intérêt à participer à des sessions de formation et de perfectionnement?

16 Quels seraient les talents que vous aimeriez développer parce qu'ils vous permettraient de faire les choses différemment?

☛ *Expliquer la mise en oeuvre de la FAC et vérifier la perception des gens face à cet organisme*

17 Comment percevez-vous l'organisation des ateliers de formation en terme de:
Lieu? Intervalle?
Durée? Nombre?
Coût? Contenu?
Ressource? Engagement des participants?

18 Aimeriez-vous recevoir davantage d'information sur le service de Formation en Alphabétisation de Charlevoix?

19 Souhaiteriez-vous rencontrer la formatrice de la FAC ?

20 Accepteriez-vous de participer à une rencontre d'information sur la diffusion des résultats?

☛ *Conclure la discussion et inviter le répondant à remplir le questionnaire*

Questionnaire complémentaire

1 Selon vous, quel % de la population de Charlevoix éprouverait de la difficulté à lire et à écrire?



- 0 à 10%
- 11 à 20%
- 21 à 30%
- 31 à 40%
- 41 à 50%
- 50 % et +

2 Selon vous, le fait d'éprouver de la difficulté à lire et écrire est surtout...



- un problème social
- un problème individuel
- les deux
- ne sais pas

3 Dans l'exercice de leurs droits sociaux et démocratiques, les personnes qui éprouvent de la difficulté à lire et à écrire sont selon vous:



- très limitées
- assez limitées
- peu limitées
- pas limitées

4 Selon vous, quelles catégories d'âges sont les plus touchées par les problèmes entourant la lecture et l'écriture?



- 15-24 ans
- 25-39 ans
- 40-49 ans
- 50 et plus

5 Parmi les groupes suivants, quels sont ceux qui interviennent dans le domaine de l'alphabétisation dans votre région?

a) Les groupes d'alphabétisation populaire oui non

b) Les commissions scolaires oui non

c) Les entreprises oui non

d) Les syndicats oui non

e) Le Carrefour Emploi-Jeunesse oui non

f) Autres _____

6 Pour chacune des situations suivantes, identifier à l'aide des symboles (j'aime ou j'aime pas) ce qui se rapproche le plus de vos goûts?

Aider les enfants dans leurs leçons 😊 ☹️

Tenir un budget 😊 ☹️

Remplir un formulaire 😊 ☹️

Lire une posologie 😊 ☹️











Planifier un voyage 😊 ☹️

Écrire à des amis (es) ou parents 😊 ☹️

Être responsable d'un comité 😊 ☹️

Faire partie d'une troupe de théâtre 😊 ☹️

Découvrir de nouvelles recettes 😊 ☹️

Se familiariser avec les ordinateurs		
Comparer les prix		
Développer le goût de la lecture		
Suivre un cours de conduite		
Augmenter ses chances de dénicher un emploi		
Autres _____ _____		

7 Savoir lire, écrire et calculer est une nécessité pour mieux comprendre les services ex: régie du logement, programme de médicaments, services pharmaceutiques, rapport d'impôts etc.)



Essentiel

- On peut quand même se débrouiller
- C'est facile de se débrouiller

8 Savoir lire, écrire et calculer est un avantage pour avoir accès à des renseignements relatifs aux activités de la vie quotidienne...(ex: payer les factures d'électricité, de téléphone)



Essentiel

- On peut quand même se débrouiller
- C'est facile de se débrouiller

9 Savoir lire, écrire et calculer est une nécessité pour utiliser des outils de travail, des documents au foyer (chercher dans un bottin, faire des inter urbains, payer ses factures d'électricité, téléphone etc.)



Essentiel

- On peut quand même se débrouiller
- C'est facile de se débrouiller

10 Savoir lire, écrire et calculer est une nécessité pour être citoyen, parent, consommateur, travailleur à part entière...



Essentiel

- On peut quand même se débrouiller
- C'est facile de se débrouiller

Profil des répondants:

\pm

\approx

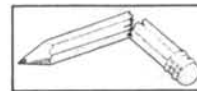
%

Sexe:

- Masculin
- Féminin

Catégorie d'âge:

- 45-49 ans
- 50-55 ans
- 55-60 ans
- 60-65 ans
- 65-70 ans
- 70 ans et plus



Scolarité:

- Primaire
- Secondaire
- Collégiale
- Universitaire
- Autres _____

Revenu:

- | | |
|--|--|
| <input type="checkbox"/> 0- 10,000\$ | <input type="checkbox"/> 31,000-40,000\$ |
| <input type="checkbox"/> 11,000-20,000\$ | <input type="checkbox"/> 41,000\$-50,000\$ |
| <input type="checkbox"/> 21,000-30,000\$ | <input type="checkbox"/> 51,000\$ et plus |